

## หลักเกณฑ์การบริหารทรัพยากรบุคคล

### 1. การสรรหาและคัดเลือกบุคลากร

#### 1.1 การสรรหาบุคคลเข้ารับราชการโดยวิธีการสอบแข่งขัน

##### วิธีการ

1. หน่วยงานที่มีตำแหน่งว่างในสังกัดกรมการแพทย์แจ้งความประสงค์มายังกรมการแพทย์ ขอให้สรรหาและเลือกสรรบุคคลเพื่อบรรจุและแต่งตั้งเข้ารับราชการ

2. กองบริหารทรัพยากรบุคคลดำเนินการตรวจสอบตำแหน่งว่าง

3. กองบริหารทรัพยากรบุคคลดำเนินการขออนุมัติจากกรมการแพทย์เพื่อดำเนินการสอบแข่งขันเพื่อบรรจุและแต่งตั้งบุคคลเข้ารับราชการ พร้อมทั้งแต่งตั้งคณะกรรมการดำเนินการสอบแข่งขัน

4. ดำเนินการจัดประชุมคณะกรรมการดำเนินการสอบแข่งขัน โดยมีผู้แทน ก.พ. เข้าร่วมประชุม เพื่อวางแผนกำหนดหลักสูตร และวิธีการสอบ เรื่องที่จะกำหนดในประกาศรับสมัครสอบ วัน เวลา สถานที่สอบ ระเบียบการสอบ ก่อนที่จะประกาศรับสมัครสอบแข่งขัน

5. ในการรับสมัครสอบแข่งขัน ให้ผู้สมัครสอบเตรียมเอกสารเพื่อใช้ในการสมัครสอบดังนี้

5.1 รูปถ่ายหน้าตรงไม่สวมหมวกและไม่สวมแว่นตาดำ ขนาด 1.5 x 2 นิ้ว ถ่ายครั้งเดียวกันไม่เกิน 1 ปี (นับถึงวันปิดรับสมัคร) จำนวน 3 รูป

5.2 สำเนาประกาศนียบัตร สำเนาปริญญาบัตรที่แสดงว่าเป็นผู้มีวุฒิการศึกษาตรงกับตำแหน่งที่สมัครสอบ หรือสำเนาหนังสือรับรองฉบับสภามหาวิทยาลัยอนุมัติอย่างใดอย่างหนึ่ง และสำเนาระเบียนแสดงผลการศึกษา (Transcript of Records) กรณีสำเร็จการศึกษาปริญญาตรีต่อเนื่อง ให้แนบบวุฒิ ปวท. ปวส. หรืออนุปริญญา มาด้วย ทั้งนี้ ผู้ที่จะถือว่าเป็นผู้สำเร็จการศึกษาตามหลักสูตรชั้นประกาศนียบัตร หรือปริญญาบัตรของสถานศึกษาใดนั้น จะถือตามกฎหมาย กฎ หรือระเบียบเกี่ยวกับการสำเร็จการศึกษาตามหลักสูตรของสถานศึกษานั้นๆ เป็นเกณฑ์ โดยจะต้องสำเร็จการศึกษาและได้รับอนุมัติจากผู้มีอำนาจอนุมัติ ภายในวันปิดรับสมัครสอบ จำนวนอย่างละ 2 ฉบับ

ในกรณีที่ไม่สามารถนำหลักฐานการศึกษาดังกล่าวมายื่นพร้อมใบสมัครได้ให้นำหนังสือรับรองคุณวุฒิที่สถานศึกษาออกให้ โดยระบุสาขาวิชาที่สำเร็จการศึกษาและวันที่ที่ได้รับอนุมัติประกาศนียบัตร ปริญญาบัตร ซึ่งจะต้องอยู่ภายในวันปิดรับสมัคร มายื่นแทน

5.3 สำเนาบัตรประจำตัวประชาชน จำนวน 1 ฉบับ

5.4 สำเนาหลักฐานอื่นๆ เช่น ใบสำคัญการสมรส (เฉพาะผู้สมัครสอบเพศหญิง) ใบเปลี่ยนชื่อ - นามสกุล (ในกรณีที่ชื่อ - นามสกุล ในหลักฐานการสมัครสอบไม่ตรงกัน) เป็นต้น จำนวน 1 ฉบับ

5.5 สำเนาหนังสือรับรองการสอบผ่านภาคความรู้ความสามารถทั่วไป (ภาค ก.) ระดับปริญญาตรีของ ก.พ. หรือสำเนาหนังสือรับรองผลการสอบผ่านภาคความรู้ความสามารถทั่วไป (ภาค ก.) ระดับประกาศนียบัตรวิชาชีพชั้นสูง ที่ตรงกับตำแหน่งที่สมัครสอบ

สำเนาเอกสารทุกฉบับให้ผู้สมัครสอบเขียนคำรับรองว่า “สำเนาถูกต้อง” ลงชื่อ วันที่ และระบุเลขประจำตัวสอบกำกับไว้มุมบนขวาทุกหน้าของสำเนาเอกสาร

6. หลักฐานที่ต้องยื่นในวันสอบภาคความเหมาะสมกับตำแหน่ง (ภาค ค.) ใบรับรองแพทย์ ซึ่งออกไม่เกิน 1 เดือน และแสดงว่าไม่เป็นโรคต้องห้ามตามกฎหมาย ก.พ. ว่าด้วยโรค พ.ศ. 2553

7. กรณีที่ผู้สมัครสอบที่สอบภาคความรู้ความสามารถเฉพาะตำแหน่ง (ภาค ข.) และภาคความเหมาะสมกับตำแหน่ง (ภาค ค.) ไปแล้ว และวุฒิการศึกษาของผู้สมัครสอบมีปัญหา กรมการแพทย์ได้จัดทำหนังสือถึงสำนักงาน ก.พ. เพื่อให้พิจารณาวุฒิการศึกษา แล้วเมื่อสำนักงาน ก.พ. พิจารณาคุณสมบัติของผู้สมัครสอบแข่งขันเรียบร้อยแล้ว จะแจ้งผลมายังกรมการแพทย์ เพื่อดำเนินการประกาศขึ้นบัญชีและยกเลิกบัญชีผู้สอบแข่งขันได้ใน การสอบแข่งขันเพื่อบรรจุและแต่งตั้งบุคคลเข้ารับราชการต่อไป

### ระเบียบ หลักเกณฑ์ที่เกี่ยวข้อง

- หนังสือสำนักงาน ก.พ. ที่ นร 1004/ว 3 ลงวันที่ 15 กุมภาพันธ์ 2561
- หนังสือสำนักงาน ก.พ. ที่ นร 1004/ว 12 ลงวันที่ 2 กรกฎาคม 2562
- หนังสือสำนักงาน ก.พ. ที่ นร 1004/ว 17 ลงวันที่ 11 ธันวาคม 2556
- หนังสือสำนักงาน ก.พ. ที่ นร 1004/ว 18 ลงวันที่ 11 ธันวาคม 2556

## 1.2 การสรรหาบุคคลเข้ารับราชการโดยวิธีสอบคัดเลือก

### วิธีการ

1. หน่วยงานที่มีตำแหน่งว่างในสังกัดกรมการแพทย์แจ้งความประสงค์มายังกรมการแพทย์ ขอให้สรรหาและเลือกสรรบุคคลเพื่อบรรจุและแต่งตั้งเข้ารับราชการ

2. กองบริหารทรัพยากรบุคคลดำเนินการตรวจสอบตำแหน่งว่าง

3. กองบริหารทรัพยากรบุคคลดำเนินการขออนุมัติจากกรมการแพทย์เพื่อดำเนินการคัดเลือกเพื่อบรรจุและแต่งตั้งบุคคลเข้ารับราชการ พร้อมทั้งแต่งตั้งคณะกรรมการดำเนินการคัดเลือก

4. ดำเนินการจัดประชุมคณะกรรมการดำเนินการคัดเลือก โดยมีผู้แทน ก.พ. เข้าร่วมประชุม เพื่อวางแผนการดำเนินการ วิธีการสอบ เรื่องที่จะกำหนดในประกาศรับสมัครสอบ วัน เวลา สถานที่สอบ ระเบียบการสอบ ก่อนที่จะประกาศรับสมัครสอบคัดเลือก

5. ในการรับสมัครเข้ารับการศึกษาคัดเลือก ให้ผู้สมัครเตรียมเอกสารเพื่อใช้ในการสมัครสอบดังนี้

5.1 รูปถ่ายหน้าตรงไม่สวมหมวกและไม่สวมแว่นตาดำ ขนาด 1.5 x 2 นิ้ว ถ่ายครั้งเดียวกันไม่เกิน 1 ปี (นับถึงวันปิดรับสมัคร) จำนวน 3 รูป

5.2 สำเนาปริญญาบัตร หรือสำเนาประกาศนียบัตรที่แสดงว่าเป็นผู้มีวุฒิกศศึกษาตรงกับตำแหน่งที่สมัครคัดเลือก หรือสำเนาหนังสือรับรองบัณฑิตสามภาควิทยาลัยอนุบาลตัวอย่างใดอย่างหนึ่ง และสำเนาระเบียนแสดงผลการศึกษา (Transcript of Records) ทั้งนี้ ผู้ที่จะถือว่าเป็นผู้สำเร็จการศึกษาตามหลักสูตรชั้นปริญญาบัตรของสถานศึกษาใดนั้นจะถือตามกฎหมาย กฏ หรือระเบียบเกี่ยวกับการสำเร็จการศึกษาตามหลักสูตรของสถานศึกษานั้นๆ เป็นเกณฑ์ โดยจะต้องสำเร็จการศึกษาและได้รับอนุปริญญาบัตรจากผู้มีอำนาจอนุมัติ ภายในวันปิดรับสมัครสอบ จำนวนอย่างละ 2 ฉบับ

ในกรณีที่ไม่สามารถนำหลักฐานการศึกษาดังกล่าวมายื่นพร้อมใบสมัครได้ให้นำหนังสือรับรองคุณวุฒิที่สถานศึกษาออกให้ โดยระบุสาขาวิชาที่สำเร็จการศึกษาและวันที่ที่ได้รับอนุมัติประกาศนียบัตร ปริญญาบัตร ซึ่งจะต้องอยู่ภายในวันปิดรับสมัคร มายื่นแทน

5.3 สำเนาใบอนุญาตประกอบวิชาชีพ หรือสำเนาใบอนุญาตเป็นผู้ประกอบโรคศิลปะสาขาต่าง ๆ ในตำแหน่งที่สมัครเข้ารับการคัดเลือก จำนวน 1 ฉบับ

5.4 สำเนาบัตรประจำตัวประชาชน จำนวน 1 ฉบับ

5.5 สำเนาหลักฐานอื่นๆ เช่น ใบสำคัญการสมรส (เฉพาะผู้สมัครสอบเพศหญิง) ใบเปลี่ยนชื่อ - นามสกุล (ในกรณีที่ชื่อ - นามสกุล ในหลักฐานการสมัครสอบไม่ตรงกัน) เป็นต้น จำนวน 1 ฉบับ

5.6 ใบรับรองแพทย์ ซึ่งออกไม่เกิน ๑ เดือน และแสดงว่าไม่เป็นโรคต้องห้ามตามกฎหมาย ก.พ. ว่าด้วยโรค พ.ศ. 2553

6. ภายหลังจากเข้ารับการประเมินความเหมาะสมกับตำแหน่งแล้ว กรณีที่ผู้สมัครสอบที่วุฒิการศึกษาของผู้สมัครสอบไม่ตรงกับคุณวุฒิที่กรมการแพทย์ประกาศรับสมัคร กรมการแพทย์ได้จัดทำหนังสือถึงสำนักงาน ก.พ. เพื่อให้พิจารณาวุฒิการศึกษา แล้วเมื่อสำนักงาน ก.พ. พิจารณาคุณวุฒิของผู้สมัครสอบคัดเลือกเรียบร้อยแล้ว จะแจ้งผลมายังกรมการแพทย์ เพื่อดำเนินการประกาศกึ่งขึ้นบัญชีและยกเลิกบัญชีผู้ได้รับการคัดเลือกเพื่อบรรจุและแต่งตั้งบุคคลเข้ารับราชการต่อไป

### **ระเบียบ หลักเกณฑ์ที่เกี่ยวข้อง**

- หนังสือสำนักงาน ก.พ. ที่ นร 1004.1/ว16 ลงวันที่ 11 ธันวาคม 2551 เรื่องการคัดเลือกเพื่อบรรจุบุคคลเข้ารับราชการ

- หนังสือสำนักงาน ก.พ. ที่ นร 1004/ว 20 ลงวันที่ 21 กันยายน 2564 เรื่อง วุฒิที่ ก.พ. กำหนดให้คัดเลือกเพื่อบรรจุบุคคลเข้ารับราชการในปีงบประมาณ พ.ศ. ๒๕๖๗ - พ.ศ. ๒๕๖๘

### **1.3 การสรรหาบุคคล คัดเลือกดำรงตำแหน่งสูงขึ้น(ชี้ตัว)**

**การดำเนินการสรรหาบุคคลให้ดำรงตำแหน่งสูงขึ้น โดยคณะกรรมการกลั่นกรองของกรมการแพทย์**

#### **วิธีการ**

1. หน่วยงานแจ้งความจำนงขอใช้ตำแหน่ง โดยวิธีการย้าย หรือ วิธีการเลื่อน พร้อมให้เหตุผลประกอบการดำเนินการคัดเลือก

2. กองบริหารทรัพยากรบุคคลขออนุมัติใช้ตำแหน่งเพื่อดำเนินการคัดเลือกบุคคลโดยวิธีการเลื่อนให้ดำรงตำแหน่งสูงขึ้นหรือโดยวิธีการย้าย พร้อมเหตุผลประกอบการดำเนินการคัดเลือกให้อธิบดีกรมการแพทย์หรือผู้ได้รับมอบหมายพิจารณา

3. ดำเนินการตามขั้นตอนดังนี้

**กรณีย้าย** หน่วยงานดำเนินการพิจารณาเสนอชื่อผู้เหมาะสม พร้อมประวัติการรับราชการ ความรู้ ความสามารถ ความประพฤติ ให้กรมการแพทย์ดำเนินการต่อไป

## กรณีเลื่อน

1. กองบริหารทรัพยากรบุคคลดำเนินการประกาศรับสมัครผู้มีคุณสมบัติตรงตามมาตรฐานกำหนดตำแหน่งที่ ก.พ. กำหนด และตามหลักเกณฑ์ที่ อ.ก.พ. กรรมการแพทย์ กำหนด
2. ประชุมคณะกรรมการกลั่นกรอง เพื่อกลั่นกรองผู้สมัครเข้ารับการคัดเลือกตามหลักเกณฑ์ที่ อ.ก.พ. กรรมการแพทย์กำหนด โดยให้เรียงลำดับผู้ที่เหมาะสมตามลำดับคะแนนที่ได้ไม่เกิน 3 ชื่อ ต่อ 1 ตำแหน่ง เสนอคณะกรรมการคัดเลือกของกรรมการแพทย์
3. ประชุมคณะกรรมการคัดเลือกฯ เพื่อพิจารณาคัดเลือกบุคคลให้ดำรงตำแหน่งสูงขึ้นจากผลการพิจารณา กลั่นกรองของคณะกรรมการกลั่นกรองของกรรมการแพทย์
4. กองบริหารทรัพยากรบุคคลแจ้งผลการพิจารณาคัดเลือกบุคคลให้หน่วยงานแจ้งผลให้ผู้ได้รับคัดเลือกทราบ การดำเนินการสรรหาบุคคลให้ดำรงตำแหน่งสูงขึ้น โดยคณะกรรมการกลั่นกรองของหน่วยงาน

## วิธีการ

1. หน่วยงานแจ้งความจำนงขอใช้ตำแหน่ง โดยวิธีการย้าย หรือ วิธีการเลื่อน พร้อมให้เหตุผลประกอบการ ดำเนินการคัดเลือก
2. กองบริหารทรัพยากรบุคคลขออนุมัติใช้ตำแหน่งเพื่อดำเนินการคัดเลือกบุคคลโดยวิธีการเลื่อนให้ดำรง ตำแหน่งสูงขึ้นหรือโดยวิธีการย้าย พร้อมเหตุผลประกอบการดำเนินการคัดเลือกให้อธิบดีกรม การแพทย์หรือผู้ ได้รับมอบหมายพิจารณา
3. ดำเนินการตามขั้นตอนดังนี้

**กรณีย้าย** หน่วยงานดำเนินการพิจารณาเสนอชื่อผู้เหมาะสม พร้อมประวัติการรับราชการ ความรู้ ความสามารถ ความประพฤติ ให้กรรมการแพทย์ดำเนินการต่อไป

## กรณีเลื่อน

1. หน่วยงานประกาศรับสมัครผู้มีคุณสมบัติตรงตามมาตรฐานกำหนดตำแหน่งที่ ก.พ. กำหนด และตาม หลักเกณฑ์ที่ อ.ก.พ. กรรมการแพทย์ กำหนด
2. ผู้อำนวยการแต่งตั้งคณะกรรมการกลั่นกรองผู้สมัครเข้ารับการคัดเลือก
3. ประชุมคณะกรรมการกลั่นกรอง เพื่อกลั่นกรองผู้สมัครเข้ารับการคัดเลือกตามหลักเกณฑ์ที่ อ.ก.พ. กรรมการแพทย์กำหนด โดยให้เรียงลำดับผู้ที่เหมาะสมตามลำดับคะแนนที่ได้ไม่เกิน 3 ชื่อ ต่อ 1 ตำแหน่ง เสนอ คณะกรรมการคัดเลือกของกรรมการแพทย์
4. หน่วยงานเสนอชื่อผู้ที่เหมาะสมให้คณะกรรมการคัดเลือกฯ พิจารณาพร้อมเอกสารประกอบการพิจารณา ดังนี้
  - สำเนาคำสั่งแต่งตั้งคณะกรรมการกลั่นกรองผู้สมัครเข้ารับการคัดเลือก
  - รายงานการประชุมคณะกรรมการกลั่นกรอง
  - ใบสมัครเข้ารับการคัดเลือก
  - แบบ คส. 1-3

- แบบ ปก. 1-2

5. ประชุมคณะกรรมการคัดเลือกฯ เพื่อพิจารณาคัดเลือกบุคคลให้ดำรงตำแหน่งสูงขึ้นจากผลการพิจารณา กลั่นกรองของคณะกรรมการกลั่นกรองของหน่วยงาน

6. กองบริหารทรัพยากรบุคคลแจ้งผลการพิจารณาคัดเลือกบุคคลให้หน่วยงานแจ้งผลให้ผู้ได้รับคัดเลือกทราบ

### ระเบียบ หลักเกณฑ์ที่เกี่ยวข้อง

- กฎ ก.พ. ว่าด้วยการย้าย การโอน หรือการเลื่อนข้าราชการพลเรือนสามัญ ไปแต่งตั้งให้ดำรงตำแหน่งข้าราชการพลเรือนสามัญตำแหน่งประเภททั่วไป ในหรือต่างกระทรวงหรือกรม พ.ศ. 2564

- กฎ ก.พ. ว่าด้วยการย้าย การโอน หรือการเลื่อนข้าราชการพลเรือนสามัญ ไปแต่งตั้งให้ดำรงตำแหน่งข้าราชการพลเรือนสามัญตำแหน่งประเภทวิชาการ ในหรือต่างกระทรวงหรือกรม พ.ศ. 2564

- กฎ ก.พ. ว่าด้วยการย้าย การโอน หรือการเลื่อนข้าราชการพลเรือนสามัญ ไปแต่งตั้งให้ดำรงตำแหน่งข้าราชการพลเรือนสามัญตำแหน่งประเภทอำนวยการ ในหรือต่างกระทรวงหรือกรม พ.ศ. 2564

- คู่มือการปฏิบัติงานการย้าย การโอน การเลื่อน ตาม กฎ ก.พ.มาตรา 63

- หนังสือสำนักงาน กพ. ที่ นร 1006/ว 13 ลงวันที่ 11 สิงหาคม 2564 หลักเกณฑ์ วิธีการ และเงื่อนไขการย้าย การโอน หรือการเลื่อนข้าราชการพลเรือนสามัญเพื่อแต่งตั้ง ให้ดำรงตำแหน่งประเภททั่วไป

- หนังสือสำนักงาน กพ. ที่ นร 1006/ว 14 ลงวันที่ 11 สิงหาคม 2564 หลักเกณฑ์ วิธีการ และเงื่อนไขการย้าย การโอน หรือการเลื่อนข้าราชการพลเรือนสามัญเพื่อแต่งตั้ง ให้ดำรงตำแหน่งประเภทวิชาการ

- หนังสือสำนักงาน กพ. ที่ นร 1006/ว 15 ลงวันที่ 11 สิงหาคม 2564 หลักเกณฑ์ วิธีการ และเงื่อนไขการย้าย การโอน หรือการเลื่อนข้าราชการพลเรือนสามัญเพื่อแต่งตั้ง ให้ดำรงตำแหน่งประเภทอำนวยการ

- หนังสือสำนักงาน กพ. ที่ นร 1006/ว 3 ลงวันที่ 22 กุมภาพันธ์ 2567 หลักเกณฑ์ วิธีการ และเงื่อนไขการย้าย การโอน หรือการเลื่อนข้าราชการพลเรือนสามัญเพื่อแต่งตั้ง ให้ดำรงตำแหน่งประเภทอำนวยการ

- หนังสือสำนักงาน กพ. ที่ นร 1006/ว 5 ลงวันที่ 22 มีนาคม 2567 หลักเกณฑ์ วิธีการ และเงื่อนไขการย้าย การโอน หรือการเลื่อนข้าราชการพลเรือนสามัญเพื่อแต่งตั้ง ให้ดำรงตำแหน่งประเภทวิชาการ

### แนวทางและหลักเกณฑ์การประเมินตำแหน่งสูงขึ้น

- แนวทางการดำเนินการคัดเลือกในการประเมินบุคคลและผลงานเพื่อแต่งตั้งให้ดำรงตำแหน่งประเภทวิชาการ ในระดับชำนาญการพิเศษขึ้นไป จากผู้ดำรงตำแหน่งเดิมที่เกษียณอายุราชการ

1. คู่มือการปฏิบัติงาน หลักเกณฑ์ วิธีการ และเงื่อนไขการเลื่อนข้าราชการพลเรือนสามัญ เพื่อแต่งตั้งให้ดำรงตำแหน่งประเภททั่วไป ที่เป็นตำแหน่งระดับควบ และมีคนครอง (กรณีหน่วยงานดำเนินการ)

2. คู่มือการปฏิบัติงาน หลักเกณฑ์ วิธีการ และเงื่อนไขการเลื่อนข้าราชการพลเรือนสามัญ เพื่อแต่งตั้งให้ดำรงตำแหน่งประเภททั่วไป ระดับอาวุโส ที่เป็นตำแหน่งว่าง(กรณีกรมดำเนินการ)

3. คู่มือการปฏิบัติงาน หลักเกณฑ์ วิธีการ และเงื่อนไขการเลื่อนข้าราชการพลเรือนสามัญ เพื่อแต่งตั้งให้ดำรงตำแหน่งประเภทวิชาการ ที่เป็นตำแหน่งระดับควบ และมีคนครอง (กรณีหน่วยงานดำเนินการ)

4. คู่มือการปฏิบัติงาน หลักเกณฑ์ วิธีการ และเงื่อนไขการเลื่อนข้าราชการพลเรือนสามัญ เพื่อแต่งตั้งให้ดำรงตำแหน่งประเภทวิชาการ ระดับชำนาญการพิเศษ ที่เป็นตำแหน่งว่าง (กรณีหน่วยงานดำเนินการ)
5. การปฏิบัติงาน หลักเกณฑ์ วิธีการ และเงื่อนไขการเลื่อนข้าราชการพลเรือนสามัญ เพื่อแต่งตั้งให้ดำรงตำแหน่งประเภทวิชาการ ระดับเชี่ยวชาญ ที่เป็นตำแหน่งประเมินค่างาน (กรณีหน่วยงานดำเนินการ)
6. คู่มือการปฏิบัติงาน หลักเกณฑ์ วิธีการ และเงื่อนไขการเลื่อนข้าราชการพลเรือนสามัญ เพื่อแต่งตั้งให้ดำรงตำแหน่งประเภทวิชาการ ระดับชำนาญการพิเศษ ที่เป็นตำแหน่งว่าง (กรณีกรมดำเนินการ)
7. คู่มือการปฏิบัติงาน หลักเกณฑ์ วิธีการ และเงื่อนไขการเลื่อนข้าราชการพลเรือนสามัญเพื่อ แต่งตั้งให้ดำรงตำแหน่งประเภทวิชาการ ระดับเชี่ยวชาญ ที่เป็นตำแหน่งว่าง (กรณีกรมดำเนินการ)
8. คู่มือการปฏิบัติงาน หลักเกณฑ์ วิธีการ และเงื่อนไขการย้าย การโอน ข้าราชการพลเรือนสามัญเพื่อแต่งตั้งให้ดำรงตำแหน่งประเภททั่วไป
9. คู่มือการปฏิบัติงาน หลักเกณฑ์ วิธีการ และเงื่อนไขการย้าย การโอน ข้าราชการพลเรือนสามัญเพื่อแต่งตั้งให้ดำรงตำแหน่งประเภทวิชาการ

## 2. การบรรจุและแต่งตั้งบุคลากร



### บันทึกข้อความ

ส่วนราชการ กรมการแพทย์ กองบริหารทรัพยากรบุคคล โทร. ๐ ๒๕๕๐ ๖๒๐๔ โทรสาร ๐ ๒๕๕๑ ๘๒๖๑

ที่ สธ ๐๓๐๓/๑๕๗๓ วันที่ ๒๗ พฤษภาคม ๒๕๖๗

เรื่อง หลักเกณฑ์ วิธีการ และเงื่อนไขการให้เงินเดือนตามคุณวุฒิ

เรียน ผู้อำนวยการโรงพยาบาล/สถาบัน/สำนัก/กอง/กลุ่มต่างๆ ในสังกัดกรมการแพทย์

ตามหนังสือกรมการแพทย์ ที่ สธ ๐๓๑๙/๑๕๙๙ ลงวันที่ ๙ กรกฎาคม ๒๕๕๖ กำหนดหลักเกณฑ์ วิธีการ และเงื่อนไขการให้ได้รับเงินเดือนตามคุณวุฒิ และอัตราเงินเดือนสำหรับคุณวุฒิที่ ก.พ.รับรอง เพื่อการบรรจุและแต่งตั้งเป็นข้าราชการพลเรือนสามัญ ประกอบด้วยสำนักงาน ก.พ. ได้มีหนังสือที่ นร ๑๐๑๒.๓/ว ๙ ลงวันที่ ๙ เมษายน ๒๕๖๗ กำหนดอัตราเงินเดือนสำหรับคุณวุฒิที่ ก.พ. รับรอง โดยปรับปรุงอัตราเงินเดือนเพื่อการบรรจุและแต่งตั้งเป็นข้าราชการพลเรือนสามัญ และอัตราเงินเดือนที่ผู้ได้รับการบรรจุและแต่งตั้งเป็นข้าราชการพลเรือนสามัญได้รับเพิ่มขึ้นตามคุณวุฒิ โดยแบ่งออกเป็น ๒ ช่วง ได้แก่

ช่วงที่ ๑ : ใช้บังคับตั้งแต่วันที่ ๑ พฤษภาคม ๒๕๖๗ ถึงวันที่ ๓๐ เมษายน ๒๕๖๘

ช่วงที่ ๒ : ใช้บังคับตั้งแต่วันที่ ๑ พฤษภาคม ๒๕๖๘ เป็นต้นไป

กรมการแพทย์ ขอเรียนว่า อ.ก.พ.กระทรวงสาธารณสุขได้กำหนดหลักเกณฑ์วิธีการ และเงื่อนไขการให้ได้รับเงินเดือนตามคุณวุฒิตามช่วงเงินเดือน โดยกำหนดให้พิจารณาจากปัจจัยที่มีผลต่อประสิทธิภาพของการปฏิบัติหน้าที่ราชการ จำนวน ๔ ปัจจัย สำหรับผู้ที่ได้รับการบรรจุและแต่งตั้งเป็นข้าราชการพลเรือนสามัญ ในสังกัดกรมการแพทย์ ประกอบด้วย

ปัจจัย	น้ำหนักในการคำนวณ	หลักเกณฑ์ วิธีการ และเงื่อนไข
๑. ประสบการณ์ในการทำงานที่เกี่ยวข้องกับตำแหน่งที่บรรจุและแต่งตั้ง	๓๐%	ประสบการณ์ในการทำงานก่อนเข้ารับราชการที่ตรงกับลักษณะงานของตำแหน่งที่จะบรรจุเข้ารับราชการ และเป็นประโยชน์ต่อการทำงาน ๑. มีเอกสารแสดงประวัติการทำงานจากหน่วยงานของรัฐหรือเอกชน ซึ่งเป็นนิติบุคคล และมีหนังสือรับรองจากผู้บังคับบัญชาของหน่วยงาน ๒. ประสบการณ์ไม่น้อยกว่า ๒ ปี
๒. ใบประกอบวิชาชีพ	๒๐%	ผู้บรรจุเข้ารับราชการที่ได้รับใบอนุญาตประกอบวิชาชีพที่เป็นประโยชน์ต่อการทำงาน
๓. ความขาดแคลนผู้ปฏิบัติงานในบางสายงานของส่วนราชการ	๓๐%	พิจารณาตามความขาดแคลน ดังนี้ ๑. ความขาดแคลน (ทุกสายงาน) ในพื้นที่จังหวัดปัตตานี หรือ ๒. ตำแหน่งที่ขาดแคลนหาผู้มาบรรจุยากตามที่ อ.ก.พ.กระทรวงสาธารณสุขกำหนด ได้แก่ ตำแหน่งนักวิชาการการเงินและบัญชีปฏิบัติการ และตำแหน่งเจ้าพนักงานการเงินและบัญชีปฏิบัติงาน
๔. การบรรจุเข้ารับราชการในตำแหน่งประเภทวิชาการ ระดับปฏิบัติการ และตำแหน่งประเภททั่วไป ระดับปฏิบัติงานในสายงานที่ ก.พ. กำหนด	๒๐%	ผู้ที่ได้รับการบรรจุเข้ารับราชการในสายงานที่ ก.พ. กำหนดไว้ตามหนังสือสำนักงาน ก.พ. ค่วนที่ สด ที่ นร ๑๐๐๘.๓/ว ๓ ลงวันที่ ๒๑ มีนาคม ๒๕๕๕ ตำแหน่งประเภทวิชาการ ระดับปฏิบัติการ จำนวน ๕๕ สายงาน และตำแหน่งประเภททั่วไป ระดับปฏิบัติงาน จำนวน ๓๖ สายงาน

ดังนั้น...

ดังนั้น เพื่อให้การกำหนดหลักเกณฑ์ วิธีการ และเงื่อนไขการให้ได้รับเงินเดือนตามคุณวุฒิ และอัตราเงินเดือนสำหรับคุณวุฒิที่ ก.พ.รับรอง เป็นไปตามหนังสือสำนักงาน ก.พ. ที่ นร ๑๐๑๒.๓/ว ๔ ลงวันที่ ๔ เมษายน ๒๕๖๗ กรมการแพทย์จึงได้จัดทำข้อมูลอัตราเงินเดือนสำหรับคุณวุฒิที่ ก.พ. รับรอง เพื่อการบรรจุและแต่งตั้งเป็นข้าราชการพลเรือนสามัญ ในสังกัดกรมการแพทย์ฉบับใหม่ โดยการปรับเงินเดือน แรกบรรจุตามคุณวุฒิการศึกษาในอัตราที่สูงขึ้น โดยแบ่งออกเป็น ๒ ช่วง ได้แก่

ช่วงที่ ๑ : ใช้บังคับตั้งแต่วันที่ ๑ พฤษภาคม ๒๕๖๗ ถึงวันที่ ๓๐ เมษายน ๒๕๖๘

ช่วงที่ ๒ : ใช้บังคับตั้งแต่วันที่ ๑ พฤษภาคม ๒๕๖๘ เป็นต้นไป

ตามรายละเอียดในประกาศหลักเกณฑ์ วิธีการ และเงื่อนไขการให้ได้รับเงินเดือนตามคุณวุฒิ ของกรมการแพทย์ ทั้งนี้ สามารถดาวน์โหลดรายละเอียดประกาศหลักเกณฑ์ดังกล่าว ได้จาก <http://www.hrm.dms.go.th> หรือ QR Code และ Short link ด้านล่างหนังสือฉบับนี้

จึงเรียนมาเพื่อโปรดทราบ และถือเป็นแนวปฏิบัติต่อไป



(นางอัมพร เบญจพลพิทักษ์)  
อธิบดีกรมการแพทย์



<https://hrm.dms.go.th/paR85yb>



ประกาศกรมการแพทย์  
เรื่อง หลักเกณฑ์ วิธีการ และเงื่อนไขการให้ได้รับเงินเดือนตามคุณวุฒิ  
ของกรมการแพทย์

ด้วย สำนักงาน ก.พ. มีหนังสือ ที่ นร ๑๐๑๒.๓/ว ๙ ลงวันที่ ๙ เมษายน ๒๕๖๗  
ปรับปรุงอัตราเงินเดือนสำหรับคุณวุฒิที่ ก.พ. รับรอง เพื่อการบรรจุและแต่งตั้งเป็นข้าราชการพลเรือนสามัญ  
และอัตราเงินเดือนที่ผู้ได้รับการบรรจุและแต่งตั้งเป็นข้าราชการพลเรือนสามัญได้รับเพิ่มขึ้นตามคุณวุฒิ  
โดยแบ่งออกเป็น ๒ ช่วง ได้แก่

ช่วงที่ ๑ : ใช้บังคับตั้งแต่วันที่ ๑ พฤษภาคม ๒๕๖๗ ถึงวันที่ ๓๐ เมษายน ๒๕๖๘

ช่วงที่ ๒ : ใช้บังคับตั้งแต่วันที่ ๑ พฤษภาคม ๒๕๖๘ เป็นต้นไป

กรมการแพทย์ จึงได้จัดทำประกาศหลักเกณฑ์ วิธีการ และเงื่อนไขการให้ได้รับเงินเดือน  
ตามคุณวุฒิ ของกรมการแพทย์ ตามที่ อ.ก.พ.กระทรวงสาธารณสุขกำหนด สำหรับผู้ที่ได้รับการบรรจุ  
และแต่งตั้งเป็นข้าราชการพลเรือนสามัญ ในสังกัดกรมการแพทย์ ประกอบด้วย

๑. ประสิทธิภาพในการทำงานที่เกี่ยวข้องกับตำแหน่งที่บรรจุและแต่งตั้ง

๒. ใบประกอบวิชาชีพ

๓. ความขาดแคลนผู้ปฏิบัติงานในบางสายงานของส่วนราชการ

๔. การบรรจุเข้ารับราชการในตำแหน่งประเภทวิชาการ ระดับปฏิบัติการ และตำแหน่ง  
ประเภททั่วไป ระดับปฏิบัติงาน ในสายงานที่ ก.พ. กำหนด

โดยมีหลักเกณฑ์ วิธีการ และเงื่อนไข การให้ได้รับเงินเดือนตามคุณวุฒิตามช่วงเงินเดือน ดังนี้

ปัจจัย	น้ำหนักใน การคำนวณ	หลักเกณฑ์ วิธีการ และเงื่อนไข
๑. ประสิทธิภาพในการทำงาน ที่เกี่ยวข้องกับตำแหน่งที่บรรจุ และแต่งตั้ง	๓๐%	ประสิทธิภาพในการทำงานก่อนเข้ารับราชการที่ตรงกับ ลักษณะงานของตำแหน่งที่จะบรรจุเข้ารับราชการ และเป็น ประโยชน์ต่อการทำงาน ๑. มีเอกสารแสดงประวัติการทำงานจากหน่วยงานของรัฐ หรือเอกชนซึ่งเป็นนิติบุคคล และมีหนังสือรับรองจาก ผู้บังคับบัญชาของหน่วยงาน ๒. ประสิทธิภาพไม่น้อยกว่า ๒ ปี
๒. ใบประกอบวิชาชีพ	๒๐%	ผู้บรรจุเข้ารับราชการที่ได้รับใบอนุญาตประกอบวิชาชีพ ที่เป็นประโยชน์ต่อการทำงาน
๓. ความขาดแคลนผู้ปฏิบัติงาน ในบางสายงานของส่วนราชการ	๓๐%	พิจารณาตามความขาดแคลน ดังนี้ ๑. ความขาดแคลน (ทุกสายงาน) ในพื้นที่จังหวัดปัตตานี หรือ ๒. ตำแหน่งที่ขาดแคลนหาผู้มาบรรจุยากตามที่ อ.ก.พ.กระทรวง สาธารณสุขกำหนด ได้แก่ ตำแหน่งนักวิชาการเงินและบัญชี ปฏิบัติการ และตำแหน่งเจ้าพนักงานการเงินและบัญชีปฏิบัติงาน

ปัจจัยที่ ๔...

ปัจจัย	น้ำหนักในการคำนวณ	หลักเกณฑ์ วิธีการ และเงื่อนไข
๔. การบรรจุเข้ารับราชการในตำแหน่งประเภทวิชาการ ระดับปฏิบัติการ และตำแหน่งประเภททั่วไป ระดับปฏิบัติงาน ในสายงานที่ ก.พ. กำหนด	๒๐%	ผู้ที่ได้รับการบรรจุเข้ารับราชการในสายงานที่ ก.พ. กำหนดไว้ ตามหนังสือสำนักงาน ก.พ. ด่วนที่สุด ที่ นร ๑๐๐๘.๑/ว ๓ ลงวันที่ ๒๑ มีนาคม ๒๕๕๕ ตำแหน่งประเภทวิชาการ ระดับปฏิบัติการ จำนวน ๕๕ สายงาน และตำแหน่งประเภททั่วไป ระดับปฏิบัติงาน จำนวน ๓๖ สายงาน (ตามเอกสารแนบท้าย)

ทั้งนี้ ให้มีผลบังคับใช้ตั้งแต่บัดนี้เป็นต้นไป โดยให้ยกเลิกประกาศกรมการแพทย์ ลงวันที่ ๙ กรกฎาคม พ.ศ. ๒๕๕๖ และให้ใช้ประกาศฉบับนี้แทน

ประกาศ ณ วันที่ ๒๗ พฤษภาคม พ.ศ. ๒๕๖๗



(นางอัมพร เบญจพลพิทักษ์)

อธิบดีกรมการแพทย์

**ปัจจัยที่ ๔ การบรรจุเข้ารับราชการในตำแหน่งประเภทวิชาการ ระดับปฏิบัติการ  
และตำแหน่งประเภททั่วไป ระดับปฏิบัติงาน ในสายงานที่ ก.พ. กำหนด  
(ตามหนังสือสำนักงาน ก.พ. ต่วนที่สุด ที่ นร ๑๐๐๘.๑/ว ๓ ลงวันที่ ๒๑ มีนาคม ๒๕๕๕)**

**สายงานในสังกัดกรมการแพทย์ ที่ ก.พ. กำหนด สำหรับการบรรจุเข้ารับราชการ  
ในตำแหน่งประเภทวิชาการ ระดับปฏิบัติการ**

สายงานที่ ก.พ.กำหนด	สายงานในสังกัดกรมการแพทย์
๑. วิชาการคอมพิวเตอร์	๑. วิชาการคอมพิวเตอร์
๒. กายภาพบำบัด	๒. กายภาพบำบัด
๓. กิจกรรมบำบัด	๓. กิจกรรมบำบัด
๔. ทันตแพทย์	๔. ทันตแพทย์
๕. เทคนิคการแพทย์	๕. เทคนิคการแพทย์
๖. นายสัตวแพทย์	๖. นายสัตวแพทย์
๗. พยาบาลวิชาชีพ	๗. พยาบาลวิชาชีพ
๘. แพทย์	๘. แพทย์
๙. เภสัชกรรม	๙. เภสัชกรรม
๑๐. รังสีการแพทย์	๑๐. รังสีการแพทย์
๑๑. เวชศาสตร์การสื่อความหมาย	๑๑. เวชศาสตร์การสื่อความหมาย
๑๒. กายอุปกรณ์	๑๒. กายอุปกรณ์
๑๓. วิทยาศาสตร์การแพทย์	๑๓. วิทยาศาสตร์การแพทย์
๑๔. จิตวิทยาคลินิก	๑๔. จิตวิทยาคลินิก
๑๕. วิชาการป่าไม้	
๑๖. วิชาการสัตวบาล	
๑๗. สำนวจดิน	
๑๘. ธรณีวิทยา	
๑๙. แพทย์แผนไทย	
๒๐. วิชาการพยาบาล	
๒๑. ช่างกลเรือ	
๒๒. วิศวกรรมเครื่องกล	
๒๓. วิศวกรรมไฟฟ้า	
๒๔. วิศวกรรมไฟฟ้าสื่อสาร	
๒๕. สถาปัตยกรรม	
๒๖. วิชาการซังตวงวัด	
๒๗. วิชาการผลิตภัณฑ์อาหาร	
๒๘. วิชาการเกษตร	
๒๙. วิชาการประมง	
๓๐. ภูมิวิทยา	
๓๑. ชีววิทยารังสี	
๓๒. นิติวิทยาศาสตร์	



# เอกสารประกอบการบรรจุข้าราชการใหม่

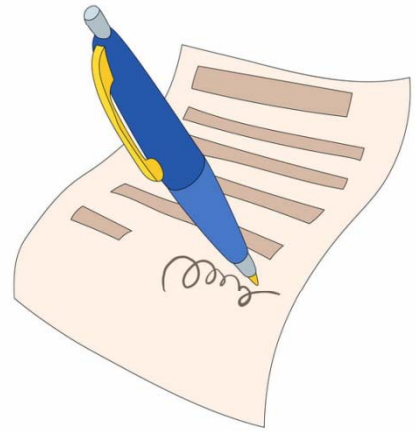


## 1. กรณีบรรจุด้วยปัจจัย

- หนังสือรับรองประสบการณ์ ในสายงานที่เกี่ยวข้องกับตำแหน่งที่บรรจุ อายุงาน 2 ปี ขึ้นไป (ถ้ามี)

## 2. กรณีเป็นลูกจ้างชั่วคราว พนักงานราชการ และพนักงานกระทรวงสาธารณสุข

- คำสั่งลาออก ต้องเป็นวันเดียวกับวันที่บรรจุ
- สัญญาจ้าง ต่อเนื่องตั้งแต่วันแรก - ปัจจุบัน
- คำสั่งจ้าง ต่อเนื่องตั้งแต่วันแรก - ปัจจุบัน
- คำสั่งเพิ่มค่าจ้าง ต่อเนื่องตั้งแต่วันแรก - ปัจจุบัน



## 3. เอกสารอื่นๆ

- สำเนาบัตรประชาชน / สำเนาทะเบียนบ้าน
- สำเนาทะเบียนสมรส / สำเนาปริญญาบัตร / สำเนาใบประกอบวิชาชีพฯ (ถ้ามี) / สำเนาหนังสือรับรองผลการสอบผ่านการวัดความรู้ความสามารถทั่วไป (ภาค ก) ของสำนักงาน ก.พ. (ถ้ามี) อย่างละ 1 ฉบับ
- รูปถ่าย ขนาด 1 นิ้ว จำนวน 4 ใบ

การบันทึกข้อมูลในระบบ ก.พ. 7 อิเล็กทรอนิกส์



1. เข้าสู่ระบบ <https://seis.ocsc.go.th>
2. กรอกเลขบัตรประชาชน และรอรับรหัสผ่านทางอีเมล เพื่อนำมาใส่ในช่องรหัสผ่าน แล้วคลิก เข้าสู่ระบบ
3. กรอกข้อมูลครอบครัว และประวัติการศึกษา ตั้งแต่ ป.6 – วุฒิสูงสุด หากไม่ทราบวันที่เข้าเรียน หรือวันที่จบการศึกษา ให้ใส่ วันที่ 00 ตามด้วยเดือนตามมาตรฐานการศึกษา คือ เข้าเรียนเดือน พฤษภาคม จบเดือนมีนาคม ตามด้วย พ.ศ. เช่น ป.6 เข้าเรียนวันที่ 00/05/2540 จบวันที่ 00/03/2546

# สิทธิประโยชน์ของข้าราชการใหม่



กรณีบรรจุตามหนังสือกรมการแพทย์ ที่ สธ 0319/1499 ลงวันที่ 9 กรกฎาคม 2556

## คุณสมบัติ

1. ได้รับเงินเดือนตามคุณวุฒิที่ ก.พ. กำหนด

2. ได้รับเงินเพิ่มตามปัจจัย 4 ปัจจัย

ปัจจัยที่ 1 ประสบการณ์ในการทำงานที่เกี่ยวข้องกับตำแหน่ง (ไม่น้อยกว่า 2 ปี)

ปัจจัยที่ 2 ใบประกอบวิชาชีพฯ

ปัจจัยที่ 3 ความขาดแคลนผู้ปฏิบัติงานในบางสายงาน

ของส่วนราชการ

-ทุกสายงานในพื้นที่จังหวัดปัตตานี

ตำแหน่งนักวิชาการเงินและบัญชีปฏิบัติการ

และตำแหน่งเจ้าพนักงานการเงินและบัญชีปฏิบัติงาน

ปัจจัยที่ 4 สายงานที่ ก.พ. กำหนด



ตำแหน่ง	ปัจจัยที่ 1	ปัจจัยที่ 2	ปัจจัยที่ 3	ปัจจัยที่ 4
พบ.+ใบประกอบ	540	360	540	360
พบ.+วุฒิบัตร 4-5 ปี	650	430	650	430
พบ.+วุฒิบัตร 3 ปี	630	420	630	420
เกสัชฯ 6 ปี	520	350	520	350
เกสัชฯ 5 ปี	470	320	470	320
ปริญญาโท	520	350	520	350
ปริญญาตรี	450	300	450	300
ปวส.	340	230	340	230

# สิทธิประโยชน์ของข้าราชการใหม่



กรณีบรรจุตามหนังสือสำนักงาน ก.พ. ที่ นร 1008.1/154 ลงวันที่ 6 มิถุนายน 2556

## คุณสมบัติ

1. เป็นลูกจ้างชั่วคราวในสังกัดกระทรวงสาธารณสุขมีอายุงานไม่น้อยกว่า 1 ปี และใช้คุณวุฒิในระดับเดียวกับตำแหน่งที่จะบรรจุเข้ารับราชการ
2. เป็นพนักงานราชการสังกัดกระทรวงสาธารณสุข และใช้คุณวุฒิในระดับเดียวกับตำแหน่งที่จะบรรจุเข้ารับราชการ
3. การเป็นลูกจ้างชั่วคราวหรือพนักงานราชการ ระยะเวลาต้องต่อเนื่องถึงวันบรรจุเข้ารับราชการ

## สิทธิประโยชน์

1. กรณีมีคุณสมบัติตามข้อ 1 ได้รับเงินเดือนในอัตราที่ได้รับอยู่เดิมขณะเป็นลูกจ้างชั่วคราว และต้องไม่สูงกว่าเงินเดือนขั้นสูงของตำแหน่งที่บรรจุ หากต่ำกว่าอัตราเงินเดือนตามคุณวุฒิที่ ก.พ. กำหนด ให้ได้รับเงินเดือนตามคุณวุฒิ
2. กรณีมีคุณสมบัติตามข้อ 2 ให้ได้รับอัตราเงินเดือนเริ่มต้นตามคุณวุฒิ บวกกับค่าตอบแทนที่ได้เลื่อนแต่ละรอบปี แต่เมื่อรวมแล้วต้องไม่เกินอัตราเงินเดือนขั้นสูงของระดับตำแหน่งที่บรรจุ

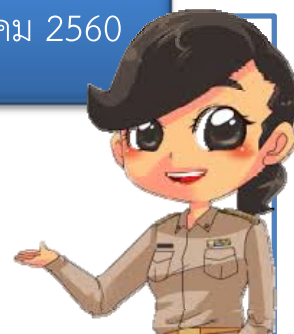
กรณีบรรจุตามหนังสือสำนักงาน ก.พ. ที่ นร 1012.2/235 ลงวันที่ 16 ตุลาคม 2560

## คุณสมบัติ

- เป็นพนักงานกระทรวงสาธารณสุขที่ได้รับการจ้าง ก่อนวันที่ 3 ตุลาคม 2560 และจ้างต่อเนื่องจนถึงวันบรรจุเข้ารับราชการ

## สิทธิประโยชน์

- ให้ได้รับอัตราเงินเดือนเริ่มต้นตามคุณวุฒิ บวกกับค่าจ้างที่ได้เลื่อนแต่ละรอบปี แต่เมื่อรวมแล้วต้องไม่เกินอัตราเงินเดือนขั้นสูงของระดับตำแหน่งที่บรรจุ



เพื่อประโยชน์ในการแต่งตั้งให้นำระยะเวลาการดำรงตำแหน่งในขณะที่เป็นลูกจ้างชั่วคราว พนักงานราชการ พนักงานกระทรวงสาธารณสุข นับถึงวันก่อนบรรจุเป็นข้าราชการมานับรวมได้

### 3. การย้าย การโอน หรือการเลื่อน



ประกาศ อ.ก.พ. กรรมการแพทย์

เรื่อง หลักเกณฑ์ วิธีการ และเงื่อนไขการประเมินบุคคล การย้าย การโอน และการเลื่อนข้าราชการพลเรือนสามัญ เพื่อแต่งตั้งให้ดำรงตำแหน่งประเภทวิชาการ ระดับชำนาญการ ระดับชำนาญการพิเศษ และระดับเชี่ยวชาญ ในสังกัดกรมการแพทย์

ตามที่ กฎ ก.พ. ว่าด้วยการย้าย การโอน หรือการเลื่อนข้าราชการพลเรือนสามัญไปแต่งตั้งให้ดำรงตำแหน่งข้าราชการพลเรือนสามัญ ตำแหน่งประเภทวิชาการในหรือต่างกระทรวงหรือกรม พ.ศ.๒๕๖๔ กำหนดให้การย้าย การโอน หรือการเลื่อนข้าราชการพลเรือนสามัญเพื่อแต่งตั้งให้ดำรงตำแหน่งประเภทต่างๆ เป็นไปตามหลักเกณฑ์ วิธีการ และเงื่อนไข ที่ ก.พ.กำหนด ซึ่ง ก.พ. ได้พิจารณาแล้ว เพื่อให้หลักเกณฑ์ วิธีการ และเงื่อนไขการย้าย การโอน หรือการเลื่อนข้าราชการพลเรือนสามัญเพื่อแต่งตั้งให้ดำรงตำแหน่งประเภทวิชาการ มีความเหมาะสมและสอดคล้องกับบริบทการบริหารทรัพยากรบุคคลของส่วนราชการ จึงมีมติให้ยกเลิกหลักเกณฑ์ วิธีการ และเงื่อนไขการย้าย การโอน หรือการเลื่อนข้าราชการพลเรือนสามัญเพื่อแต่งตั้งให้ดำรงตำแหน่งประเภทวิชาการ และดำเนินการที่เกี่ยวข้อง ตามหนังสือสำนักงาน ก.พ. ที่ นร ๑๐๐๖/ว๑๔ ลงวันที่ ๑๑ สิงหาคม ๒๕๖๔ และให้ใช้หลักเกณฑ์ วิธีการ และเงื่อนไขการย้าย การโอน หรือการเลื่อนข้าราชการพลเรือนสามัญเพื่อแต่งตั้งให้ดำรงตำแหน่งประเภทวิชาการ ตามหนังสือสำนักงาน ก.พ. ที่ นร ๑๐๐๖/ว ๕ ลงวันที่ ๒๒ มีนาคม ๒๕๖๗ แทน ประกอบกับหนังสือดังกล่าว กำหนดให้ อ.ก.พ. กรม มีหน้าที่และอำนาจในการกำหนดหลักเกณฑ์ วิธีการ และเงื่อนไขการประเมินบุคคล เพื่อย้ายไปดำรงตำแหน่งประเภทวิชาการ ระดับชำนาญการ ระดับชำนาญการพิเศษ และระดับเชี่ยวชาญ ในสายงานเดียวกันหรือในต่างสายงานและเป็นสายงานที่ไม่ได้จัดอยู่ในกลุ่มตำแหน่งเดียวกันกับสายงานในตำแหน่งที่ผู้นั้นดำรงอยู่ หรือเคยดำรงอยู่ในระดับเดียวกัน และการเลื่อนขึ้นแต่งตั้งให้ดำรงตำแหน่งในตำแหน่งระดับควบและมีผู้ครองตำแหน่งนั้นอยู่ ตำแหน่งที่ไม่ใช่ตำแหน่งระดับควบตำแหน่งว่างทุกกรณี และตำแหน่งที่ผู้ครองตำแหน่งอยู่เดิมจะต้องพ้นจากราชการไป กรณีเกษียณอายุและลาออกจากราชการ โดยต้องจัดให้มีประกาศหลักเกณฑ์และวิธีการประเมินบุคคล รวมทั้งเกณฑ์การตัดสิน ให้ทราบโดยทั่วกัน นั้น

อ.ก.พ.กรมการแพทย์ ในการประชุมครั้งที่ ๒/๒๕๖๗ เมื่อวันที่ ๑๗ เมษายน ๒๕๖๗ ได้มีมติเห็นชอบหลักเกณฑ์ วิธีการ และเงื่อนไข การย้าย การโอน และการเลื่อนข้าราชการพลเรือนสามัญ เพื่อแต่งตั้งให้ดำรงตำแหน่งประเภทวิชาการ ระดับชำนาญการ ระดับชำนาญการพิเศษ และระดับเชี่ยวชาญ จึงประกาศหลักเกณฑ์ วิธีการ และเงื่อนไขการย้าย การโอน และการเลื่อนข้าราชการพลเรือนสามัญ เพื่อแต่งตั้งให้ดำรงตำแหน่งประเภทวิชาการ ระดับชำนาญการ ระดับชำนาญการพิเศษ และระดับเชี่ยวชาญ ในสังกัดกรมการแพทย์ ดังรายละเอียดเอกสารแนบท้ายนี้

จึงเรียนมาเพื่อโปรดทราบโดยทั่วกัน

ประกาศ ณ วันที่ ๒๖ เมษายน พ.ศ. ๒๕๖๗

(นางอัมพร เบญจพลพิทักษ์)  
อธิบดีกรมการแพทย์  
ประธาน อ.ก.พ.กรมการแพทย์

หลักเกณฑ์ วิธีการ และเงื่อนไขการย้าย การโอน และการเลื่อนข้าราชการพลเรือนสามัญเพื่อแต่งตั้งให้ดำรงตำแหน่งประเภทวิชาการ ระดับชำนาญการ ระดับชำนาญการพิเศษ และระดับเชี่ยวชาญ ในสังกัดกรมการแพทย์ (แนบท้ายประกาศ อ.ก.พ.กรมการแพทย์ ลงวันที่ ๒๖ เมษายน พ.ศ.๒๕๖๗)

ด้วย สำนักงาน ก.พ. ได้ออกกฎ ก.พ. ว่าด้วยการย้าย การโอนข้าราชการพลเรือนสามัญ ไปแต่งตั้งให้ดำรงตำแหน่งข้าราชการพลเรือนสามัญตำแหน่งประเภทวิชาการในหรือต่างกระทรวงหรือกรม พ.ศ. ๒๕๖๔ ซึ่งได้กำหนดหลักเกณฑ์ วิธีการ และเงื่อนไขการย้าย การโอนข้าราชการพลเรือนสามัญเพื่อแต่งตั้งให้ดำรงตำแหน่งประเภทวิชาการ ตามหนังสือสำนักงาน ก.พ. ที่ นร ๑๐๐๖/ว๕ ลงวันที่ ๒๒ มีนาคม ๒๕๖๗ และให้ยกเลิกหลักเกณฑ์ วิธีการ และเงื่อนไขการย้าย การโอน หรือการเลื่อนข้าราชการพลเรือนสามัญเพื่อแต่งตั้งให้ดำรงตำแหน่งประเภทวิชาการ ตามหนังสือสำนักงาน ก.พ. ที่ นร ๑๐๐๖/ว๑๔ ลงวันที่ ๑๑ สิงหาคม ๒๕๖๔ ประกอบกับอ.ก.พ.กรมการแพทย์ ในการประชุมเมื่อวันที่ ๑๗ เมษายน ๒๕๖๗ ได้กำหนดหลักเกณฑ์ และวิธีการ และเงื่อนไขการย้าย การโอนเพื่อแต่งตั้งให้ดำรงตำแหน่งประเภทวิชาการ ระดับชำนาญการ ระดับชำนาญการพิเศษ และระดับเชี่ยวชาญ ในสังกัดกรมการแพทย์แล้ว โดยมีรายละเอียด ดังนี้

#### ๑. หลักเกณฑ์ วิธีการ และเงื่อนไขการย้าย หรือการโอน เพื่อแต่งตั้งให้ดำรงตำแหน่งประเภทวิชาการ

##### ๑.๑ การย้าย หรือการโอน ที่เป็นดุลพินิจผู้มีอำนาจสั่งบรรจุ

ให้หน่วยงานแจ้งความจำนงขอใช้ตำแหน่งโดยวิธีการย้าย หรือการโอน พร้อมพิจารณาเสนอชื่อผู้ที่เหมาะสม พร้อมประวัติการรับราชการ ความรู้ ความสามารถ ความประพฤติ และเหตุผลประกอบ การดำเนินการคัดเลือกโดยวิธีการย้าย หรือการโอน เสนอให้อธิบดี (ผ่านผู้อำนวยการกองบริหารทรัพยากรบุคคล) เพื่อย้าย หรือโอน ไปแต่งตั้งให้ดำรงตำแหน่งประเภทวิชาการ

##### ๑.๒ การย้าย หรือการโอน ที่ต้องดำเนินการโดยคณะกรรมการประเมินบุคคล

๑.๒.๑) การย้าย หรือการโอน ไปแต่งตั้งให้ดำรงตำแหน่งระดับปฏิบัติการ ในต่างสายงานและเป็นสายงานที่ไม่ได้จัดอยู่ในกลุ่มตำแหน่งเดียวกันกับสายงานในตำแหน่งที่ผู้นั้นดำรงอยู่ในระดับเดียวกัน ให้ผู้มีอำนาจสั่งบรรจุตามมาตรา ๕๗ พิจารณาและดำเนินการตามหลักเกณฑ์ และวิธีการ ดังนี้

๑. ให้พิจารณาความเหมาะสมกับตำแหน่งและลักษณะหน้าที่ความรับผิดชอบ โดยคำนึงถึงองค์ประกอบการพิจารณา ดังนี้

(๑) ข้อมูลบุคคล ได้แก่ ประวัติการศึกษา ประวัติการรับราชการ ประวัติทางวินัย ผลการปฏิบัติราชการ

(๒) ความรู้ ความสามารถ ทักษะ และสมรรถนะที่จำเป็นต่อการปฏิบัติงานที่สอดคล้องเหมาะสมกับตำแหน่งที่จะแต่งตั้ง

(๓) อื่นๆ ตามที่เห็นสมควร

๒. ให้ดำเนินการโดยการประเมินผลงานการปฏิบัติงาน การประเมินผลงาน การสอบข้อเขียน หรือวิธีการอื่น วิธีการใดวิธีการหนึ่งหรือหลายวิธีตามที่เห็นว่าเหมาะสม

ทั้งนี้ ผู้มีอำนาจสั่งบรรจุอาจแต่งตั้งคณะกรรมการดำเนินการตามข้อ ๑ และข้อ ๒ แทนก็ได้

๑.๒.๒) การย้าย หรือการโอนไปแต่งตั้งให้ดำรงตำแหน่งระดับชำนาญการ ระดับชำนาญการพิเศษ ระดับเชี่ยวชาญ ในสายงานเดียวกันหรือในต่างสายงานและเป็นสายงานที่ไม่ได้จัดอยู่ในกลุ่มตำแหน่งเดียวกันกับสายงานในตำแหน่งที่ผู้นั้นดำรงอยู่หรือเคยดำรงอยู่ ในระดับเดียวกัน ดังนี้

(๑) หลักเกณฑ์...

(๑) หลักเกณฑ์ วิธีการ และเงื่อนไขการประเมินบุคคลและผลงาน เพื่อการย้าย หรือการโอน ไปแต่งตั้งให้ดำรงตำแหน่งระดับชำนาญการ ระดับชำนาญการพิเศษ

**- ระดับชำนาญการ**

ให้คณะกรรมการประเมินบุคคลและผลงานที่ อ.ก.พ.กรมการแพทย์ แต่งตั้งพิจารณาประเมิน บุคคลและผลงาน ตามองค์ประกอบ ๓ องค์ประกอบ และมีน้ำหนักคะแนน ดังนี้

- องค์ประกอบที่ ๑ ความรู้ ความสามารถและความชำนาญในการปฏิบัติงาน ๔๐ คะแนน
- องค์ประกอบที่ ๒ คุณลักษณะของบุคคล ๓๐ คะแนน
- องค์ประกอบที่ ๓ ผลงานหรือผลการปฏิบัติงาน ๓๐ คะแนน

**วิธีการประเมินบุคคล**

ให้คณะกรรมการประเมินบุคคลและผลงาน พิจารณาคูณสมบัติจากเอกสารประกอบการประเมินบุคคลตามหลักเกณฑ์ที่ อ.ก.พ.กรมกำหนด ทั้งนี้ อาจพิจารณาคูณสมบัติเพิ่มเติมที่จะแสดงออกถึง ความรู้ ความสามารถ ความเหมาะสม อาจใช้วิธีการสอบภาคความเหมาะสมกับตำแหน่ง (สัมภาษณ์) หรือวิธีการสอบทฤษฎี (ข้อเขียน) หรือวิธีการอย่างอื่น วิธีการใดวิธีการหนึ่ง หรือหลายวิธีเพิ่มเติมตามที่เห็นว่าเหมาะสม

**เกณฑ์การตัดสิน**

ผู้ผ่านการประเมินบุคคล ต้องได้คะแนนไม่น้อยกว่าร้อยละ ๖๐ ทั้งนี้ คณะกรรมการประเมินบุคคล อาจพิจารณาคูณสมบัติเพิ่มเติมที่จะแสดงออกถึงความรู้ ความสามารถ ความเหมาะสม อาจใช้วิธีการสอบ ภาคความเหมาะสมกับตำแหน่ง (สัมภาษณ์) หรือวิธีการสอบทฤษฎี (ข้อเขียน) หรือวิธีการอย่างอื่น วิธีการใดวิธีการหนึ่ง หรือหลายวิธีเพิ่มเติมตามที่เห็นว่าเหมาะสมก็ได้ โดยจะต้องได้คะแนนในแต่ละวิธี ไม่น้อยกว่าร้อยละ ๖๐ เมื่อรวมคะแนนเฉลี่ยแต่ละวิธีแล้ว ต้องไม่น้อยกว่าร้อยละ ๖๐

**- ระดับชำนาญการพิเศษ**

ให้คณะกรรมการประเมินบุคคลและผลงานที่ อ.ก.พ.กรมการแพทย์แต่งตั้ง พิจารณาประเมิน บุคคลและผลงาน ตามองค์ประกอบ ๔ องค์ประกอบ และมีน้ำหนักคะแนน ดังนี้

- องค์ประกอบที่ ๑ ผลการปฏิบัติงานย้อนหลัง ๓ ปี ๔๐ คะแนน
- องค์ประกอบที่ ๒ คุณลักษณะของบุคคล ๓๐ คะแนน
- องค์ประกอบที่ ๓ ผลงานหรือผลการปฏิบัติงาน ๑๕ คะแนน
- องค์ประกอบที่ ๔ ความอาวุโส ๑๕ คะแนน

**วิธีการประเมินบุคคล**

ให้คณะกรรมการประเมินบุคคลและผลงาน พิจารณาคูณสมบัติจากเอกสารประกอบการประเมินบุคคลตามหลักเกณฑ์ที่ อ.ก.พ.กรมกำหนด ทั้งนี้ อาจพิจารณาคูณสมบัติเพิ่มเติมที่จะแสดงออกถึง ความรู้ ความสามารถ ความเหมาะสม อาจใช้วิธีการสอบภาคความเหมาะสมกับตำแหน่ง (สัมภาษณ์) หรือวิธีการสอบทฤษฎี (ข้อเขียน) หรือวิธีการอย่างอื่น วิธีการใดวิธีการหนึ่ง หรือหลายวิธีเพิ่มเติมตามที่เห็นว่าเหมาะสม

เกณฑ์...

### เกณฑ์การตัดสิน

ผู้ผ่านการประเมินบุคคล ต้องได้คะแนนไม่น้อยกว่าร้อยละ ๖๐ ทั้งนี้ คณะกรรมการประเมินบุคคล อาจพิจารณาคุณสมบัติเพิ่มเติมที่จะแสดงออกถึงความรู้ ความสามารถ ความเหมาะสม อาจใช้วิธีการสอบ ภาคความเหมาะสมกับตำแหน่ง (สัมภาษณ์) หรือวิธีการสอบทฤษฎี (ข้อเขียน) หรือวิธีการอย่างอื่น วิธีการใดวิธีการหนึ่ง หรือหลายวิธีเพิ่มเติมตามที่เห็นว่าเหมาะสมก็ได้ โดยจะต้องได้คะแนนในแต่ละวิธี ไม่น้อยกว่าร้อยละ ๖๐ เมื่อรวมคะแนนเฉลี่ยแต่ละวิธีแล้ว ต้องไม่น้อยกว่าร้อยละ ๖๐

#### **- ระดับเชี่ยวชาญ**

ให้คณะกรรมการประเมินบุคคลที่ อ.ก.พ.กรมการแพทย์แต่งตั้ง พิจารณาประเมินบุคคล ตามองค์ประกอบ ๔ องค์ประกอบ และมีน้ำหนักคะแนน ดังนี้

- |   |          |
|---|----------|
| - องค์ประกอบที่ ๑ ความรู้ ความสามารถและความชำนาญในการปฏิบัติงาน | ๕๐ คะแนน |
| - องค์ประกอบที่ ๒ การปฏิบัติตนเหมาะสมกับการเป็นข้าราชการ        | ๒๕ คะแนน |
| - องค์ประกอบที่ ๓ ผลงานหรือผลการปฏิบัติงาน                      | ๓๕ คะแนน |
| - องค์ประกอบที่ ๔ ระยะเวลาการดำรงตำแหน่ง (อาวุโส)               | ๑๐ คะแนน |

### วิธีการประเมินบุคคล

ให้คณะกรรมการประเมินบุคคล พิจารณาคุณสมบัติจากเอกสารประกอบการประเมินบุคคล ตามหลักเกณฑ์ที่ อ.ก.พ.กรมกำหนด ทั้งนี้ อาจพิจารณาคุณสมบัติเพิ่มเติมที่จะแสดงออกถึงความรู้ ความสามารถ ความเหมาะสม อาจใช้วิธีการสอบภาคความเหมาะสมกับตำแหน่ง (สัมภาษณ์) หรือวิธีการสอบ ทฤษฎี (ข้อเขียน) หรือวิธีการอย่างอื่น วิธีการใดวิธีการหนึ่ง หรือหลายวิธีเพิ่มเติมตามที่เห็นว่าเหมาะสม

### เกณฑ์การตัดสิน

ผู้ผ่านการประเมินบุคคล ต้องได้คะแนนไม่น้อยกว่าร้อยละ ๖๐ ทั้งนี้ คณะกรรมการประเมินบุคคล อาจพิจารณาคุณสมบัติเพิ่มเติมที่จะแสดงออกถึงความรู้ ความสามารถ ความเหมาะสม อาจใช้วิธีการสอบ ภาคความเหมาะสมกับตำแหน่ง (สัมภาษณ์) หรือวิธีการสอบทฤษฎี (ข้อเขียน) หรือวิธีการอย่างอื่น วิธีการใดวิธีการหนึ่ง หรือหลายวิธีเพิ่มเติมตามที่เห็นว่าเหมาะสมก็ได้ โดยจะต้องได้คะแนนในแต่ละวิธี ไม่น้อยกว่าร้อยละ ๖๐ เมื่อรวมคะแนนเฉลี่ยแต่ละวิธีแล้ว ต้องไม่น้อยกว่าร้อยละ ๖๐

(๒) อ.ก.พ.กรรมการแพทย์ แต่งตั้งคณะกรรมการประเมินบุคคลและผลงาน เพื่อการย้ายหรือการโอน ไปแต่งตั้งให้ดำรงตำแหน่งระดับชำนาญการ ระดับชำนาญการพิเศษ ประกอบด้วย

องค์ประกอบคณะกรรมการประเมินบุคคลและผลงาน	
ประธานกรรมการ	ผู้อำนวยการกอง/สำนัก/โรงพยาบาล/สถาบัน
กรรมการ (ไม่น้อยกว่า ๓ คน แต่ไม่เกิน ๔ คน)	ข้าราชการผู้ดำรงตำแหน่งประเภทวิชาการในระดับไม่ต่ำกว่าระดับตำแหน่งที่จะย้ายหรือจะโอน และอยู่ในสายงานเดียวกัน หรือสายงานที่จัดอยู่ในกลุ่มตำแหน่งเดียวกันกับสายงานที่จะย้าย หรือจะโอน
เลขานุการ	ข้าราชการผู้รับผิดชอบงานด้านการบริหารทรัพยากรบุคคล
อำนาจหน้าที่	๑. ประเมินบุคคลและผลงานตามหลักเกณฑ์และวิธีการที่ อ.ก.พ.กรมกำหนด รวมทั้งพิจารณาระยะเวลาการดำรงตำแหน่งด้วย ๒. ประเมินผลงาน ให้กระทำต่อเมื่อข้าราชการพลเรือนสามัญผู้นั้นผ่านการประเมินบุคคลแล้ว โดยให้พิจารณาจากผลงานที่ผ่านมา ๓. รายงานผลการพิจารณาประเมินบุคคลและผลงานตำแหน่งละ ๑ คน พร้อมเหตุผลให้กรรมการแพทย์ทราบ เพื่อดำเนินการต่อไป ในกรณีที่ผลงานไม่ผ่านการประเมิน ให้แจ้งผู้นั้นทราบด้วย ๔. ปฏิบัติงานอื่นตามที่ อ.ก.พ.กรม มอบหมาย
วาระ	มีวาระเท่ากับวาระของ อ.ก.พ.กรม และเมื่อครบวาระแล้ว ให้ปฏิบัติหน้าที่ต่อไปจนกว่าจะมีการแต่งตั้ง อ.ก.พ.กรม คณะใหม่

(๓) อ.ก.พ.กรรมการแพทย์ แต่งตั้งคณะกรรมการประเมินบุคคล เพื่อการย้าย หรือการโอน ไปแต่งตั้งให้ดำรงตำแหน่งระดับเชี่ยวชาญ ประกอบด้วย

องค์ประกอบคณะกรรมการประเมินบุคคล	
ประธานกรรมการ	รองอธิบดีที่กำกับดูแลหน่วยงานที่มีตำแหน่งว่าง
กรรมการ (จำนวนไม่น้อยกว่า ๒ คน)	- ผู้อำนวยการหน่วยงานที่มีตำแหน่งว่าง - ผู้อำนวยการกองบริหารทรัพยากรบุคคล
เลขานุการ	ผู้รับผิดชอบงานด้านการบริหารทรัพยากรบุคคล ซึ่งดำรงตำแหน่งประเภทวิชาการ ไม่ต่ำกว่าระดับชำนาญการ หรือประเภททั่วไป ไม่ต่ำกว่าระดับชำนาญงาน
อำนาจหน้าที่	๑. ประเมินบุคคลตามหลักเกณฑ์และวิธีการที่ อ.ก.พ.กรมกำหนด ๒. พิจารณาคุณสมบัติของบุคคลในเรื่องระยะเวลาการดำรงตำแหน่งหรือเคยดำรงตำแหน่งในสายงานที่จะแต่งตั้ง หรือสายงานอื่นที่เกี่ยวข้องหรือเกี่ยวข้องกับสายงานที่จะแต่งตั้ง ๓. รายงานผลการพิจารณาประเมินบุคคล ตำแหน่งละ ๑ คน พร้อมเหตุผลให้กรรมการแพทย์ทราบ เพื่อดำเนินการต่อไป ในกรณีที่ผลงานไม่ผ่านการประเมินบุคคล ให้รายงานผลการพิจารณาประเมินบุคคลพร้อมเหตุผล ให้กรรมการแพทย์แจ้งผู้นั้นทราบด้วย ๔. ปฏิบัติงานอื่นตามที่ อ.ก.พ.กรม มอบหมาย
วาระ	มีวาระเท่ากับวาระของ อ.ก.พ.กรม และเมื่อครบวาระแล้ว ให้ปฏิบัติหน้าที่ต่อไปจนกว่าจะมีการแต่งตั้ง อ.ก.พ.กรม คณะใหม่

๒. หลักเกณฑ์ วิธีการ และเงื่อนไขการเลื่อนเพื่อแต่งตั้งให้ดำรงตำแหน่งประเภทวิชาการ ซึ่งแบ่งเป็น ๓ กรณี  
กรณีที่ ๑ การเลื่อนขึ้นแต่งตั้งให้ดำรงตำแหน่งในตำแหน่งระดับควบ และมีผู้ครองตำแหน่งนั้นอยู่

๑) อ.ก.พ.กรรมการแพทย์ แต่งตั้งคณะกรรมการประเมินบุคคล ประกอบด้วย

องค์ประกอบคณะกรรมการประเมินบุคคล	
ประธานกรรมการ	ผู้อำนวยการกอง/สำนัก/โรงพยาบาล/สถาบัน
กรรมการ (จำนวนไม่น้อยกว่า ๒ คน)	ข้าราชการผู้ดำรงตำแหน่งประเภทวิชาการ ไม่ต่ำกว่าระดับชำนาญการพิเศษ
เลขานุการ	ผู้รับผิดชอบงานด้านการบริหารทรัพยากรบุคคล ซึ่งดำรงตำแหน่งประเภทวิชาการ ไม่ต่ำกว่าระดับชำนาญการ หรือประเภททั่วไป ไม่ต่ำกว่าระดับชำนาญงาน
อำนาจหน้าที่	๑. ประเมินบุคคลตามหลักเกณฑ์และวิธีการที่ อ.ก.พ.กรมกำหนด ๒. พิจารณาคุณสมบัติของบุคคลในเรื่องระยะเวลาขั้นต่ำในการดำรงตำแหน่งหรือเคยดำรงตำแหน่งในสายงานที่จะแต่งตั้ง ๓. รายงานผลการพิจารณาประเมินบุคคล พร้อมเหตุผลต่ออธิบดีกรมการแพทย์ พิจารณาให้ความเห็นชอบ ๔. ปฏิบัติงานอื่นตามที่ อ.ก.พ.กรม มอบหมาย
วาระ	มีวาระเท่ากับวาระของ อ.ก.พ.กรม และเมื่อครบวาระแล้ว ให้ปฏิบัติหน้าที่ต่อไปจนกว่าจะมีการแต่งตั้ง อ.ก.พ.กรม คณะใหม่

๒) ให้คณะกรรมการประเมินบุคคลที่ อ.ก.พ.กรมการแพทย์แต่งตั้ง พิจารณาประเมินบุคคลตามองค์ประกอบ ๓ องค์ประกอบ และมีน้ำหนักคะแนน ดังนี้

- องค์ประกอบที่ ๑ ความรู้ ความสามารถและความชำนาญในการปฏิบัติงาน ๔๐ คะแนน
- องค์ประกอบที่ ๒ คุณลักษณะของบุคคล ๓๐ คะแนน
- องค์ประกอบที่ ๓ ผลงานหรือผลการปฏิบัติงาน ๓๐ คะแนน

#### วิธีการประเมินบุคคล

ให้คณะกรรมการประเมินบุคคล พิจารณาคุณสมบัติจากเอกสารประกอบการประเมินบุคคลตามหลักเกณฑ์ที่ อ.ก.พ.กรมกำหนด ทั้งนี้ อาจพิจารณาคุณสมบัติเพิ่มเติมที่จะแสดงออกถึงความรู้ ความสามารถ ความเหมาะสม อาจใช้วิธีการสอบภาคความเหมาะสมกับตำแหน่ง (สัมภาษณ์) หรือวิธีการสอบทฤษฎี (ข้อเขียน) หรือวิธีการอย่างอื่น วิธีการใดวิธีการหนึ่ง หรือหลายวิธีเพิ่มเติมตามที่เห็นว่าเหมาะสม

#### เกณฑ์การตัดสิน

ผู้ผ่านการประเมินบุคคล ต้องได้คะแนนไม่น้อยกว่าร้อยละ ๖๐ ทั้งนี้ คณะกรรมการประเมินบุคคลอาจพิจารณาคุณสมบัติเพิ่มเติมที่จะแสดงออกถึงความรู้ ความสามารถ ความเหมาะสม อาจใช้วิธีการสอบภาคความเหมาะสมกับตำแหน่ง (สัมภาษณ์) หรือวิธีการสอบทฤษฎี (ข้อเขียน) หรือวิธีการอย่างอื่น วิธีการใดวิธีการหนึ่ง หรือหลายวิธีเพิ่มเติมตามที่เห็นว่าเหมาะสมก็ได้ โดยจะต้องได้คะแนนในแต่ละวิธีไม่น้อยกว่าร้อยละ ๖๐ เมื่อรวมคะแนนเฉลี่ยแต่ละวิธีแล้ว ต้องไม่น้อยกว่าร้อยละ ๖๐

**กรณีที่ ๒** การเลื่อนขึ้นแต่งตั้งให้ดำรงตำแหน่งที่ไม่ใช่ตำแหน่งตามกรณีที่ ๑ และการเลื่อนขึ้นแต่งตั้งให้ดำรงตำแหน่งว่างทุกกรณี และ

**กรณีที่ ๓** การเลื่อนขึ้นแต่งตั้งให้ดำรงตำแหน่งที่ผู้ครองตำแหน่งอยู่เดิมจะต้องพ้นจากราชการไป

(๑) กลุ่มตำแหน่งเพื่อเลื่อนขึ้นแต่งตั้งให้ดำรงตำแหน่งประเภทวิชาการ ระดับชำนาญการพิเศษ ที่เป็นตำแหน่งว่าง (กรณีหน่วยงานเนืองการ)

๑) อ.ก.พ.กรมการแพทย์ แต่งตั้งคณะกรรมการประเมินบุคคล ประกอบด้วย

องค์ประกอบคณะกรรมการประเมินบุคคล	
ประธานกรรมการ	ผู้อำนวยการกอง/สำนัก/โรงพยาบาล/สถาบัน
กรรมการ (จำนวนไม่น้อยกว่า ๒ คน)	ข้าราชการตำแหน่งประเภทวิชาการไม่ต่ำกว่าระดับชำนาญการพิเศษ
เลขานุการ	ผู้รับผิดชอบงานด้านการบริหารทรัพยากรบุคคล ซึ่งดำรงตำแหน่งประเภทวิชาการ ไม่ต่ำกว่าระดับชำนาญการ หรือประเภททั่วไป ไม่ต่ำกว่าระดับชำนาญาน
อำนาจหน้าที่	๑. ประเมินบุคคลตามหลักเกณฑ์และวิธีการที่ อ.ก.พ.กรมกำหนด ๒. พิจารณาคุณสมบัติของบุคคลในเรื่องระยะเวลาขั้นต่ำในการดำรงตำแหน่งหรือเคยดำรงตำแหน่งในสายงานที่จะแต่งตั้ง ๓. รายงานผลการพิจารณาประเมินบุคคล พร้อมเหตุผลต่อคณะกรรมการพิจารณาผลการประเมินบุคคลของกรมการแพทย์ ก่อนเสนออธิบดีกรมการแพทย์ พิจารณาให้ความเห็นชอบ ๔. ปฏิบัติงานอื่นตามที่ อ.ก.พ.กรม มอบหมาย
วาระ	มีวาระเท่ากับวาระของ อ.ก.พ.กรม และเมื่อครบวาระแล้ว ให้ปฏิบัติหน้าที่ต่อไปจนกว่าจะมีการแต่งตั้ง อ.ก.พ.กรม คณะใหม่

๒) ให้คณะกรรมการประเมินบุคคลที่ อ.ก.พ.กรมการแพทย์แต่งตั้ง พิจารณาประเมินบุคคลตามองค์ประกอบ ๔ องค์ประกอบ และมีน้ำหนักคะแนน ดังนี้

- |  |          |
|--|----------|
| - องค์ประกอบที่ ๑ ผลการปฏิบัติงานย้อนหลัง ๓ ปี | ๔๐ คะแนน |
| - องค์ประกอบที่ ๒ คุณลักษณะของบุคคล            | ๓๐ คะแนน |
| - องค์ประกอบที่ ๓ ผลงานที่จะส่งประเมิน         | ๑๕ คะแนน |
| - องค์ประกอบที่ ๔ ความอาวุโส                   | ๑๕ คะแนน |

#### วิธีการประเมินบุคคล

ให้คณะกรรมการประเมินบุคคล พิจารณาคุณสมบัติจากเอกสารประกอบการประเมินบุคคลตามหลักเกณฑ์ที่ อ.ก.พ.กรมกำหนด ทั้งนี้ อาจพิจารณาคุณสมบัติเพิ่มเติมที่จะแสดงออกถึงความรู้ความสามารถ ความเหมาะสม อาจใช้วิธีการสอบภาคความเหมาะสมกับตำแหน่ง (สัมภาษณ์) หรือวิธีการสอบทฤษฎี (ข้อเขียน) หรือวิธีการอย่างอื่น วิธีการใดวิธีการหนึ่ง หรือหลายวิธีเพิ่มเติมตามที่เหมาะสมก็ได้

### เกณฑ์การตัดสิน

ผู้ที่ผ่านการประเมินบุคคลให้เข้ารับการประเมินผลงาน ต้องได้คะแนนรวมในแต่ละวิธี ไม่น้อยกว่าร้อยละ ๖๐ โดยให้เรียงลำดับผู้ที่เหมาะสมตามลำดับคะแนนที่ได้ไม่เกิน ๓ ชื่อ ต่อ ๑ ตำแหน่ง เพื่อเสนอต่อคณะกรรมการพิจารณาผลการประเมินบุคคลของกรมการแพทย์ต่อไป

(๒) กลุ่มตำแหน่งเพื่อเลื่อนขั้นแต่งตั้งให้ดำรงตำแหน่งประเภทวิชาการ ระดับชำนาญการพิเศษ ที่เป็นตำแหน่งว่าง (กรณีกรมดำเนินการ)

๑) อ.ก.พ.กรมการแพทย์ แต่งตั้งคณะกรรมการประเมินบุคคล ประกอบด้วย

องค์ประกอบคณะกรรมการประเมินบุคคล	
ประธานกรรมการ	รองอธิบดีที่กำกับดูแลหน่วยงานที่มีตำแหน่งว่าง
กรรมการ (จำนวนไม่น้อยกว่า ๒ คน)	- ผู้อำนวยการหน่วยงานที่มีตำแหน่งว่าง - ผู้อำนวยการกองบริหารทรัพยากรบุคคล
เลขานุการ	หัวหน้ากลุ่มงานสรรหาและพัฒนามาตรฐานการบริหารทรัพยากรบุคคล
อำนาจหน้าที่	๑. ประเมินบุคคลตามหลักเกณฑ์และวิธีการที่ อ.ก.พ.กรมกำหนด ๒. พิจารณาคุณสมบัติของบุคคลในเรื่องระยะเวลาขั้นต่ำในการดำรงตำแหน่งหรือเคยดำรงตำแหน่งในสายงานที่จะแต่งตั้ง ๓. รายงานผลการพิจารณาประเมินบุคคล พร้อมเหตุผลต่อคณะกรรมการพิจารณาผลการประเมินบุคคลของกรมการแพทย์ ก่อนเสนออธิบดีกรมการแพทย์ พิจารณาให้ความเห็นชอบ ๔. ปฏิบัติงานอื่นตามที่ อ.ก.พ.กรม มอบหมาย
วาระ	มีวาระเท่ากับวาระของ อ.ก.พ.กรม และเมื่อครบวาระแล้ว ให้ปฏิบัติหน้าที่ต่อไปจนกว่าจะมีการแต่งตั้ง อ.ก.พ.กรม คณะใหม่

๒) ให้คณะกรรมการประเมินบุคคลที่ อ.ก.พ.กรมการแพทย์ แต่งตั้ง พิจารณาประเมินบุคคลตามองค์ประกอบ ๔ องค์ประกอบ และมีน้ำหนักคะแนน ดังนี้

- องค์ประกอบที่ ๑ ผลการปฏิบัติงานย้อนหลัง ๓ ปี ๔๐ คะแนน
- องค์ประกอบที่ ๒ คุณลักษณะของบุคคล ๓๐ คะแนน
- องค์ประกอบที่ ๓ ผลงานที่จะส่งประเมิน ๑๕ คะแนน
- องค์ประกอบที่ ๔ ความอาวุโส ๑๕ คะแนน

### วิธีการประเมินบุคคล

ให้คณะกรรมการประเมินบุคคล พิจารณาคุณสมบัติจากเอกสารประกอบการประเมินบุคคลตามหลักเกณฑ์ที่ อ.ก.พ.กรมกำหนด ทั้งนี้ อาจพิจารณาคุณสมบัติเพิ่มเติมที่จะแสดงออกถึงความรู้ความสามารถ ความเหมาะสม อาจใช้วิธีการสอบภาคความเหมาะสมกับตำแหน่ง (สัมภาษณ์) หรือวิธีการสอบทฤษฎี (ข้อเขียน) หรือวิธีการอย่างอื่น วิธีการใดวิธีการหนึ่ง หรือหลายวิธีเพิ่มเติมตามที่เห็นว่าเหมาะสมก็ได้

**เกณฑ์การตัดสิน**

ผู้ที่ผ่านการประเมินบุคคลให้เข้ารับการประเมินผลงาน ต้องได้คะแนนรวมในแต่ละวิธี ไม่น้อยกว่าร้อยละ ๖๐ โดยให้เรียงลำดับผู้ที่เหมาะสมตามลำดับคะแนนที่ได้ไม่เกิน ๓ ชื่อ ต่อ ๓ ตำแหน่ง เพื่อเสนอต่อคณะกรรมการพิจารณาผลการประเมินบุคคลของกรมการแพทย์ต่อไป

(๓) กลุ่มตำแหน่งเพื่อเลื่อนขึ้นแต่งตั้งให้ดำรงตำแหน่งประเภทวิชาการ ระดับเชี่ยวชาญ ที่เป็นตำแหน่งว่าง (กรณีกรมดำเนินการ)

๑) อ.ก.พ.กรมการแพทย์ แต่งตั้งคณะกรรมการประเมินบุคคล ประกอบด้วย

องค์ประกอบคณะกรรมการประเมินบุคคล	
ประธานกรรมการ	รองอธิบดีที่กำกับดูแลหน่วยงานที่มีตำแหน่งว่าง
กรรมการ (จำนวนไม่น้อยกว่า ๒ คน)	- ผู้อำนวยการหน่วยงานที่มีตำแหน่งว่าง - ผู้อำนวยการกองบริหารทรัพยากรบุคคล
เลขานุการ	หัวหน้ากลุ่มงานสรรหาและพัฒนามาตรฐานการบริหารทรัพยากรบุคคล
อำนาจหน้าที่	๑. ประเมินบุคคลตามหลักเกณฑ์และวิธีการที่ อ.ก.พ.กรมกำหนด ๒. พิจารณาคุณสมบัติของบุคคลในเรื่องระยะเวลาขั้นต่ำในการดำรงตำแหน่งหรือเคยดำรงตำแหน่งในสายงานที่จะแต่งตั้ง ๓. รายงานผลการพิจารณาประเมินบุคคล พร้อมเหตุผลต่อปลัดกระทรวงสาธารณสุข พิจารณาให้ความเห็นชอบ ๔. ปฏิบัติงานอื่นตามที่ อ.ก.พ.กรม มอบหมาย
วาระ	มีวาระเท่ากับวาระของ อ.ก.พ.กรม และเมื่อครบวาระแล้ว ให้ปฏิบัติหน้าที่ต่อไป จนกว่าจะมีการแต่งตั้ง อ.ก.พ.กรม คณะใหม่

๒) ให้คณะกรรมการประเมินบุคคลที่ อ.ก.พ.กรมการแพทย์แต่งตั้ง พิจารณาประเมินบุคคล ตามองค์ประกอบ ๔ องค์ประกอบ และมีน้ำหนักคะแนน ดังนี้

- องค์ประกอบที่ ๑ ความรู้ ความสามารถและทักษะในการปฏิบัติงาน ๕๐ คะแนน
- องค์ประกอบที่ ๒ คุณลักษณะของบุคคล ๒๕ คะแนน
- องค์ประกอบที่ ๓ ผลงานหรือผลการปฏิบัติงาน ๑๕ คะแนน
- องค์ประกอบที่ ๔ ความอาวุโส ๑๐ คะแนน

**วิธีการประเมินบุคคล**

ให้คณะกรรมการประเมินบุคคล พิจารณาคุณสมบัติจากเอกสารประกอบการประเมินบุคคล ตามหลักเกณฑ์ที่ อ.ก.พ.กรมกำหนด ทั้งนี้ อาจพิจารณาคุณสมบัติเพิ่มเติมที่จะแสดงออกถึงความรู้ ความสามารถ ความเหมาะสม อาจใช้วิธีการสอบภาคความเหมาะสมกับตำแหน่ง (สัมภาษณ์) หรือวิธีการสอบ ทฤษฎี (ข้อเขียน) หรือวิธีการอย่างอื่น วิธีการใดวิธีการหนึ่ง หรือหลายวิธีเพิ่มเติมตามที่เห็นว่าเหมาะสมก็ได้

**เกณฑ์การตัดสิน**

ผู้ที่ผ่านการประเมินบุคคลให้เข้ารับการประเมินผลงาน ต้องได้คะแนนรวมในแต่ละวิธี ไม่น้อยกว่าร้อยละ ๖๐

๓. กำหนดระยะเวลาในการส่งผลงานประเมินทางวิชาการ เพื่อเลื่อนขั้นแต่งตั้งให้ดำรงตำแหน่ง ประเภทวิชาการ ระดับชำนาญการ ระดับชำนาญการพิเศษ และระดับเชี่ยวชาญ

รายละเอียด	ชำนาญการ	ชำนาญการพิเศษ	เชี่ยวชาญ
ระยะเวลาส่งผลงานทางวิชาการ	๖	๖	๓
ขยายระยะเวลาได้ ๓ ครั้ง	๓	๓	๖
<b>** การจัดส่งผลงานประเมินทางวิชาการ ให้นับตั้งแต่วันที่ประกาศผลการคัดเลือก จนถึงระยะเวลาที่ อ.ก.พ.กรมกำหนด</b>			

หมายเหตุ หากกรณีผู้ผ่านการประเมินบุคคลให้ส่งผลงานประเมินทางวิชาการ ไม่ส่งผลงานตามระยะเวลาที่กำหนด หรือส่งผลงานประเมินทางวิชาการแล้วมีมติให้ไม่ผ่าน ให้เข้าสู่กระบวนการประเมินบุคคลใหม่

# รอบการรับโอน/ ให้โอน



รอบที่ 1 : วันที่ 1 กุมภาพันธ์



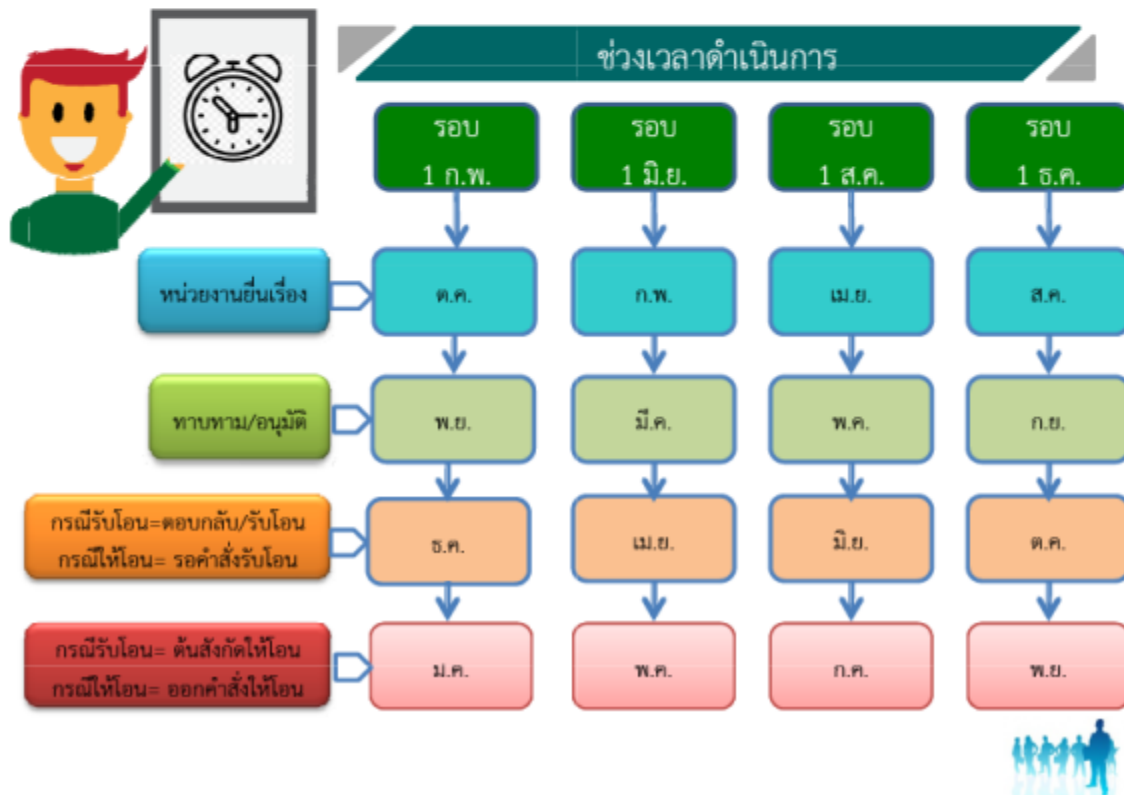
รอบที่ 2 : วันที่ 1 มิถุนายน



รอบที่ 3 : วันที่ 1 สิงหาคม



รอบที่ 4 : วันที่ 1 ธันวาคม



# การโอนไปรับราชการ สังกัดสำนักงานปลัดกระทรวงสาธารณสุข



๑. ยื่นคำร้องขอโอน  
ที่ รพ. ที่จะโอน



๒. โรงพยาบาลตั้งเรื่อง  
เข้า สสจ.



๓. จังหวัดส่งหนังสือทาบตาม  
ถึงกรมการแพทย์



๔. กรมมีหนังสือถึง รพ. ดันสังกัด  
สอบถามการยินดีให้โอน



๕. รพ. มีหนังสือแจ้งกรม  
ระบุวันที่ให้โอน



๖. กรมส่งหนังสือถึงจังหวัด  
ระบุวันที่ให้โอน



๗. จังหวัดส่งหนังสือถึง สป.  
ระบุวันที่ให้โอน



๘. สป. ออกคำสั่งรับโอน  
ตามรอบการโอน



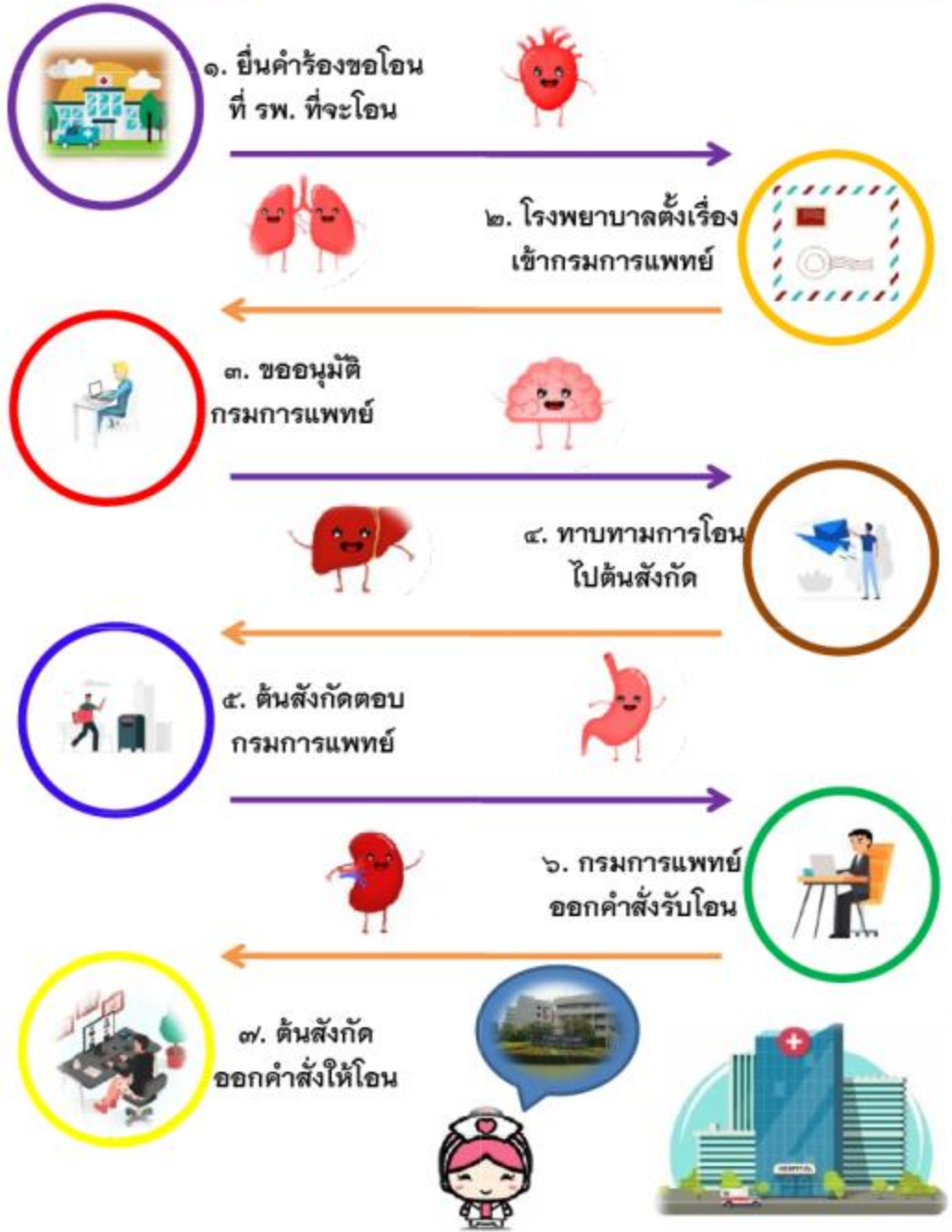
๙. สป. สำเนาคำสั่งรับโอน  
ให้กรมการแพทย์



๑๐. กรมออกคำสั่งให้โอน  
และแจ้ง รพ. ดันสังกัด



# การโอนไปรับราชการ กรมการแพทย์



4. การประเมินผลการปฏิบัติราชการและการเลื่อนเงินเดือน

## วิธีการ / กระบวนการ / ขั้นตอน

1. หน่วยงานจัดทำคำรับรองของผู้อำนวยการเพื่อเซ็นข้อตกลงการปฏิบัติราชการกับอธิบดีกรมการแพทย์, รองอธิบดีกรมการแพทย์ที่กำกับดูแล
2. ดำเนินการถ่ายถอดตัวชี้วัด จัดทำคำรับรองการปฏิบัติราชการระดับกลุ่มภารกิจ / กลุ่มงาน / ฝ่าย จนถึงระดับรายบุคคล
3. จัดเก็บผลงานตามคำรับรองการปฏิบัติราชการรายบุคคล (เมื่อสิ้นรอบการประเมิน)
4. ผู้บังคับบัญชาประเมินผลการปฏิบัติราชการและสมรรถนะรวมถึงงานที่ได้รับมอบหมายพิเศษตามหลักเกณฑ์และวิธีการที่กรมการแพทย์กำหนด
5. ดำเนินการประชุมคณะกรรมการกลั่นกรองผลการปฏิบัติราชการของข้าราชการในหน่วยงานโดยคณะกรรมการกลั่นกรองระดับหน่วยงานมีหน้าที่เสนอความเห็นเกี่ยวกับผลการประเมินการปฏิบัติราชการของข้าราชการพลเรือนสามัญ ประเภทวิชาการ และประเภททั่วไปทุกระดับ ในหน่วยงานนั้นๆ และนำเสนอคณะกรรมการกลั่นกรองระดับกรมฯ พิจารณาต่อไป
6. หน่วยงานจัดทำคำขอเลื่อนเงินเดือนข้าราชการส่งมาที่กรมการแพทย์
7. กองบริหารทรัพยากรบุคคลดำเนินการจัดประชุมคณะกรรมการกลั่นกรองผลการปฏิบัติราชการของกรมการแพทย์ โดยคณะกรรมการกลั่นกรองผลการปฏิบัติราชการของกรมการแพทย์มีหน้าที่เสนอความเห็นเกี่ยวกับผลการประเมินการปฏิบัติราชการของข้าราชการพลเรือนสามัญ ประเภทอำนวยการ ประเภทวิชาการ และประเภททั่วไปทุกระดับ
8. กองบริหารทรัพยากรบุคคลจัดทำคำสั่งเลื่อนเงินเดือนเพื่อเสนอให้กรมการแพทย์พิจารณาอนุมัติ
9. หน่วยงานต้นสังกัดแจ้งผลการเลื่อนเงินเดือนให้ข้าราชการทราบเป็นการเฉพาะแต่ละบุคคลหลังจากได้รับคำสั่งเงินเดือนจากกรมการแพทย์

## ระเบียบ หลักเกณฑ์ที่เกี่ยวข้อง

- หนังสือสำนักงาน ก.พ. ที่ นร 1012/ว 20 ลงวันที่ 3 กันยายน 2552 เรื่องหลักเกณฑ์และวิธีการประเมินประสิทธิภาพและประสิทธิผลการปฏิบัติงานของข้าราชการพลเรือนสามัญ
- หนังสือสำนักงาน ก.พ. ที่ นร 1008/ว 27 ลงวันที่ 29 กันยายน 2552 เรื่องมาตรฐานและแนวทางการกำหนดความรู้ความสามารถ ทักษะ และสมรรถนะที่จำเป็นสำหรับตำแหน่งข้าราชการพลเรือนสามัญ
- หนังสือสำนักงาน ก.พ. ที่ นร 1008/ว 28 ลงวันที่ 22 ตุลาคม 2552 เรื่องการเลื่อนเงินเดือนข้าราชการตามพระราชบัญญัติระเบียบข้าราชการพลเรือน พ.ศ.2551
- หนังสือกรมการแพทย์ที่ สธ 0302/2641 ลงวันที่ 14 ตุลาคม 2552 เรื่องหลักเกณฑ์และวิธีการประเมินผลการปฏิบัติราชการของข้าราชการพลเรือนสามัญ
- หนังสือกรมการแพทย์ที่ สธ 0302/160 ลงวันที่ 19 มกราคม 2552 เรื่องการกำหนดสมรรถนะหลักและรายละเอียดพฤติกรรมบ่งชี้ของกรมการแพทย์

- หนังสือกรมการแพทย์ที่ สธ 0319/810 ลงวันที่ 31 มีนาคม 2553 เรื่องการโอนเงินเดือนและการให้ค่าตอบแทนพิเศษข้าราชการ
- หนังสือกรมการแพทย์ที่ สธ 0319/3038 ลงวันที่ 15 ธันวาคม 2553 เรื่องหลักเกณฑ์และวิธีการประเมินผลการปฏิบัติราชการของข้าราชการพลเรือนสามัญของกรมการแพทย์
- หนังสือกรมการแพทย์ที่ สธ 0319/ว356 ลงวันที่ 22 กรกฎาคม 2554 เรื่องแนวทางปฏิบัติสำหรับการประเมินสมรรถนะ
- หนังสือสำนักงาน ก.พ. ที่ นร 1008.1/ว 11 ลงวันที่ 6 มิถุนายน 2554 เรื่องการโอนเงินเดือนข้าราชการพลเรือนสามัญ
- ระเบียบกระทรวงการคลัง ว่าด้วยการเบิกจ่ายเงินเพิ่มค่าครองชีพชั่วคราวของข้าราชการและลูกจ้างประจำของส่วนราชการ พ.ศ. 2567
- หนังสือสำนักงาน ก.พ. ที่ นร 1012.2/ว 7 ลงวันที่ 25 พฤษภาคม 2558 การโอนเงินเดือนข้าราชการพลเรือนสามัญ พ.ศ.2551
- หลักเกณฑ์และวิธีการให้ข้าราชการพลเรือนสามัญได้รับเงินเดือนสูงกว่าชั้นสูงของตำแหน่งที่ได้รับแต่งตั้ง พ.ศ. 2559
- หนังสือกรมการแพทย์ที่ สธ 3019/1869 ลงวันที่ 26 สิงหาคม 2557 เรื่องกำหนดวันลา มาสาย
- หลักเกณฑ์การเลื่อนขั้นค่าจ้างลูกจ้างประจำ ณ วันที่ 1 เมษายน 2565
- หลักเกณฑ์และวิธีการประเมินผลการปฏิบัติงานของพนักงานราชการทั่วไป สังกัดกรมการแพทย์ พ.ศ. 2555

#### แนวทาง

- แนวทางปฏิบัติในการสั่งให้ข้าราชการพลเรือนสามัญออกจากราชการในกรณีข้าราชการพลเรือนสามัญมีผลการปฏิบัติราชการในระดับต้องปรับปรุง (ต่ำกว่าร้อยละ60)
- แนวทางการโอนเงินเดือนและการให้เงินค่าตอบแทนพิเศษข้าราชการ